



NÁVRH A DOKUMENT JE CHRÁNĚN AUTORSKÝM
ZÁKONEM 121/2000 SB., JE VLASTNICTVÍM AUTORA.
NESMÍ BÝT BEZ SOUHLASU AUTORA POUŽIT ČI
POSKYTNUT TŘETÍ OSOBĚ.
© ING. ARCH. PAVEL JURA 2023

STAVBA:
KD VELKÉ NĚMČICE
K.Ú. VELKÉ NĚMČICE
P.Č. 416/3, 416/4, 4431

INVESTOR:
MĚSTYS VELKÉ NĚMČICE
MĚSTEČKO 85
69163 VELKÉ NĚMČICE

GENERÁLNÍ PROJEKTANT:
ING. ARCH. PAVEL JURA
AUTORIZOVANÝ ARCHITEKT ČKA 03 413

STUPEN PD: STUDIE
 VYUŽITELNOSTI

DÁTUM: ČERVEN 2023

MĚŘÍTKO:

VÝKRES, DOKUMENT:
STUDIE VYUŽITELNOSTI

KULTURNÍ DŮM VELKÉ NĚMČICE – STUDIE VYUŽITELNOSTI

OBSAH DOKUMENTACE:

- A ÚVODNÍ ÚDAJE**
- B PRŮVODNÍ ZPRÁVA**
- D VÝKRESOVÁ ČÁST**

A. ÚVODNÍ ÚDAJE

A.1. IDENTIFIKAČNÍ ÚDAJE

A.1.1. IDENTIFIKAČNÍ ÚDAJE STAVBY

Název stavby: **Kulturní dům Velké Němčice**
Místo stavby: Městys Velké Němčice,
Katastrální území Velké Němčice, p.č. 416/3, 416/4, 4431 a další,
Stupeň dokumentace: studie využitelnosti
Datum zpracování: červen 2023

A.1.2. IDENTIFIKAČNÍ ÚDAJE OBJEDNATELE

Objednatel: **Městys Velké Němčice**
sídlo: Městečko 85, 691 63 Velké Němčice
IČO: 002 836 90
DIČ: CZ0028369000
Zastoupení: Pavel Nápravník, starosta obce

A.1.3. IDENTIFIKAČNÍ ÚDAJE ZPRACOVATELE DOKUMENTACE

Autor návrhu: **Ing. arch. Pavel Jura**, autorizovaný architekt ČKA 03 413
Kancelář: Antonínská 13, 602 00 Brno
Sídlo: Ladova 42, 621 00 Brno
IČ: 697 565 38
DIČ: CZ 7607213977
tel: +420 777 877 001
e-mail: pavel.jura@post.cz
www: www.paveljura.com
Arch. urbanistické řešení: Ing. arch. Pavel Jura
Ing. arch. Jakub Slováček

A.2. PODKLADY A PRŮZKUMY

- Geodetické zaměření polohopisu a výškopisu lokality (objednatel, 2023)
- Pasport stávajících objektů (objednatel)
- Fotodokumentace místa stavby
- Informace z dálkového přístupu do katastru nemovitostí
- Zadávací podmínky (objednatel, 2023)
- Historické mapové podklady, CUZK (2023)

A.3. PŘEDMĚT ŘEŠENÍ A ZADÁVACÍ PODMÍNKY

A.3.1. PŘEDMĚT ŘEŠENÍ

Tato studie je provedena v podrobnosti a přesnosti podkladů předaných objednatelem a nemůže být považována za návrh stavby či podrobnější stupně projektové přípravy stavby (např. DUR či DSP a další) a to ani v částech, které podrobností přesahují rámec ideové studie. Současně je třeba brát v úvahu, že řadu sledovaných charakteristik stavby (zejména řešení technické infrastruktury a instalací stavby, akustika sálů, požárně bezpečnostní řešení, investiční náklady a další) je možné odpovědně stanovit teprve po sestavení dalších podkladů (např. IG průzkum staveniště, prověření kapacit a stavu inženýrských sítí apod.). Základním cílem návrhu je tak urbanistické, objemové a dispoziční řešení požadovaných částí stavebního programu, které bude podkladem pro další stupně PD.

A.3.2. ZADÁVACÍ PODMÍNKY

Zadávací podmínky studie využitelnosti byly rámcově definovány dokumentem objednatele, ze kterého vybíráme následující:

Předmětem studie jsou projektové/architektonické práce vedené pod názvem „Studie využitelnosti objektu kulturního domu a přilehlých prostor“ jehož předmětem bude zpracování návrhu využití prostor viz. zadání níže, zakomponování nového zastřešení, které je v současné době v havarijním stavu. Jedná se o členitý víceúčelový objekt, kde se v současné době nachází kulturní dům, pošta, obecní úřad a již nevyužívané prostory staré hasičské zbrojnice. Cílem studie je zpracovat podklad pro následné projekční práce, které budou spočívat v zateplení objektu, výměny oken, střešního pláště, rekonstrukce kotelny. Jako podklad pro projekční práce bude poskytnutý pasport stavby v DWG a PDF formátu.

Zadání:

Studie bude nově řešit využití objektu pro:

- 1) společenské akce
 - společenské plesy
 - hody (zejména v případě špatného počasí)
 - veřejná shromáždění občanů
 - nácvik hodů
 - charitativní akce (sbírky, burzy ...)
 - soukromé akce (silvestr, oslavy narozenin ...)
 - činnost klubů a spolků
- 2) sportovní aktivity (rekreační, nikoliv soutěžní)
 - tradiční sporty – volejbal, nohejbal, basketbal, fotbálek ...
 - kondiční cvičení – aerobik a obdobné aktivity
 - využití sokolovny pro tělocvik základní školy
 - tréninky fotbalových mužstev v zimním období
- 3) potřebné zázemí
 - sociálky, sprchy, šatny pro cvičence
 - šatna pro odkládání kabátů
 - bufet (přístupný, pokud možno zevnitř i ze dvora)
- 4) vyřešit (dle možnosti)
 - odkládací místnost pro nářadí, stoly a židle, resp. lavice, kulisy apod.
 - zázemí pro hudbu
 - úprava dvora (možná i zřízení pergoly s posezením, napojení na bufet)
 - možnost využití jen části sokolovny pro kluby a spolky, soukromé oslavy...

B. PRŮVODNÍ ZPRÁVA

B.1. ÚVOD

Primárním zadáním objednatele je řešení stavby kulturního domu a navazující stavby obecního úřadu. Z našeho pohledu je však nutné věnovat se stejnou měrou i venkovním prostorům – veřejným prostranstvím a jejich zapojením do struktury obce.

Stavba s vlastním interiérem i její veřejný venkovní prostor jsou dvě strany téže mince, které je nutno definovat současně. Tuto dvojjednost zadání – tedy podobu stavby i veřejných prostranství – je nutno definovat citlivě, jak vzhledem k historickým vrstvám stavebního vývoje, tak i vzhledem k limitům a potenciálu území. Usilujeme o návrh, který bude využívat stávající hodnoty území a současně bude tradičním, srozumitelným způsobem dotvářet centrum obce.

B.2. POPIS ÚZEMÍ STAVBY

Řešené území stavby se nachází v centrální části obce, v těsné blízkosti nejvýznamnějších historických objektů – kostel sv. Václava a Víta a bývalý zámek (původně gotická tvrz).



Otisky Stabilního katastru, 1825

Současná budova kulturního domu vznikla v místě zámecké zahrady v 60. letech 20. století, budova obecního úřadu o pár let později. Součástí blízkého okolí jsou další významné veřejné stavby – fara, budova bývalé radnice a v neposlední řadě objekt kina s restaurací, který vytváří s kulturním domem blízké sousedství.



Veřejné stavby v centru obce – stávající stav

Veřejné stavby a jimi definovaná veřejná prostranství však v současném stavu nevytváří uspořádaný celek. Jednotlivé stavby i prostory postrádají jasnou adresu, čitelné vymezení i bezkolizní provozní využití, což vnímáme jako základní a zde chybějící charakter identity místa i stavby.

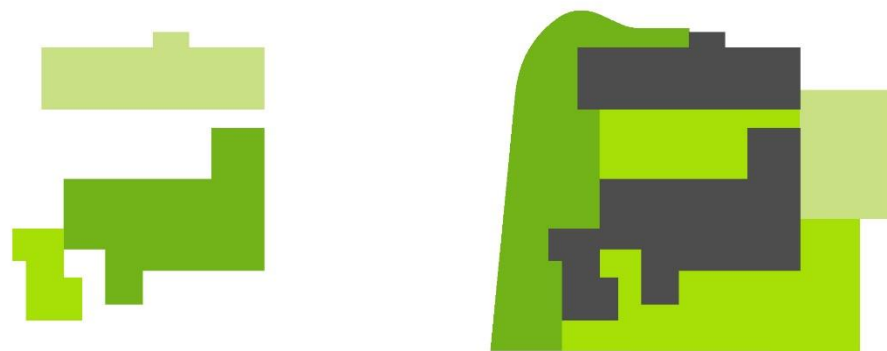


Schéma veřejných staveb a veřejných prostranství – stávající stav bez identity místa

B.3. CELKOVÁ KONCEPCE ŘEŠENÍ

B.3.1. URBANISTICKÉ ŘEŠENÍ

Celková koncepce urbanistického řešení je tak zaměřena na to, aby jednotlivým prvkům místa – stavbám i prostorům – určila jasnou identitu při současném využití jejich potenciálu. V rámci urbanistického řešení je definována skladba veřejných prostranství (stávajících volných ploch mezi objekty), pro které je pak návrhem vymezena jejich hranice, využití i charakter.

Prvním krokem k určení jednotlivých prostranství je založení vstupního krytého portiku – průchozí kolonády, která svojí délkou odpovídá dimenzi návsi, definuje adresu kina i obecního domu, současně vymezuje hlavní dvůr. Vstupní portikus je oboustranný, orientovaný jak do návsi, tak do společenského dvora.

Významným prvkem je samotný předprostor KD, který spoluvytváří podobu centra městyse a současně slouží jako vstupní a rozptylová plocha kulturních staveb a obecního úřadu. De facto nejvýznamnější veřejný prostor v rámci celé obce nemá v současnosti vzhledem k svému významu adekvátní podobu. Možnosti využití jsou značně limitovány velkým podílem nepevných ploch a nevhodnou vzrostlou zelení, která brání expozici veřejných staveb a prostorovému propojení s přílehlými objekty kostela a zámku.

Návrh počítá s otevřením a zpřístupněním celého prostranství pro každodenní využití. Rozsah zpevněných ploch podtrhuje významnost veřejných institucí a současně vytváří kapacitní rozptylový prostor v době konání hromadných akcí. Vzrostlá zeleň je navržena více transparentní a současně jako pobytová s místy k sezení ve stínu korun stromů. Koncepce současně zachovává velký podíl zelených ploch nebo ploch s přirozeným vsakem srážkových vod (mlatové povrchy).

Předprostor bude doplněn novým mobiliářem včetně vlajkových stožárů a pítka sloužící místním, cykloturistům i poutníkům na Svatojakubské cestě procházející obcí.

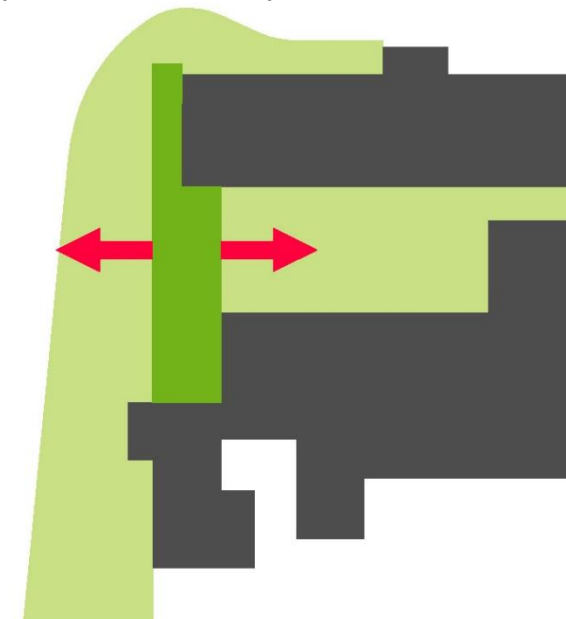


Schéma vstupního portiku

Mezi objektem kulturního domu a kina se nachází „meziprostor“ – sice přirozeně vymezen okolní stavební strukturou, avšak v současnosti obtížně využívaný, „utopený“ pod opěrnou zdí návsi. Ve stávajícím stavu je využíván zejména jako zahrádka restaurace (pivnice) nebo jako hřiště. Prostor nemá jednotnou koncepci a je zřejmé, že je utvářen spíše postupným doplňováním jednotlivých dílčích částí.

Vnímáme zásadní potenciál tohoto prostranství a měníme jeho charakter na hlavní nádvoří stavební struktury, výškový rozdíl oproti návsi využíváme pro venkovní elevaci (amfiteátr), s krytým prostorem portiku v nejvyšším pořadí. Společenský dvůr se nachází v srdci celého souboru (obecního domu) a vytváří tak přirozené těžiště aktivit.

Návrh usiluje sjednocení prostoru při zachování všech stávajících funkcí. Měřitko a charakter dvora je definován umístěním velkorysého pobytového schodiště (sloužící jako příležitostné hlediště) a centrální plochy dvora, která je ponechána volná, jakožto prostor umožňující bohaté využití (příležitostné jeviště). Centrální plocha bude výtvarně pojata a bude sloužit jako další hrací prvek dětského hřiště, které je situováno do okrajové části dvora. Letní zahrádka restaurace je umístěna v horní části, kryta jak před provozem na hlavní komunikaci, tak před deštěm zastřešením kolonády. Několik vzrostlých stromů pak bude sloužit ke zlepšení mikroklimatu místa.

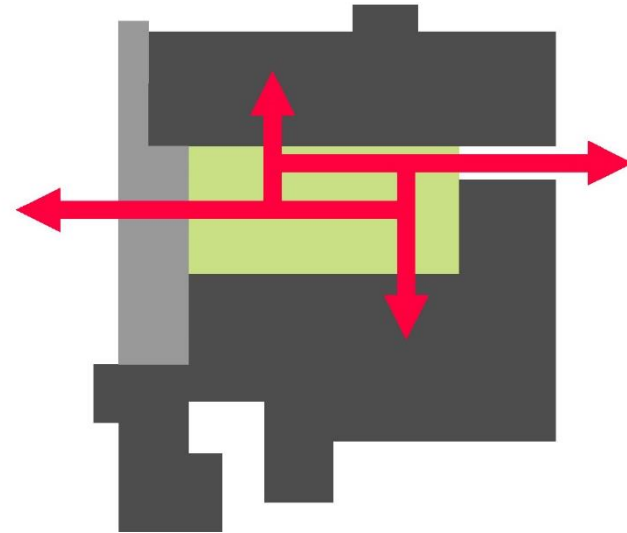


Schéma společenského dvora

Východní prostor je v současném stavu zadním dvorkem celého území, s dominantní dvojicí vrat opuštěné hasičské zbrojnice. V celém návrhu usilujeme o flexibilitu využití a různé kombinace provozů a z tohoto úhlu pohledu tak vnímáme skrytý potenciál tohoto prostoru jako druhého vstupu do společenského dvora i do komunitní zahrady.

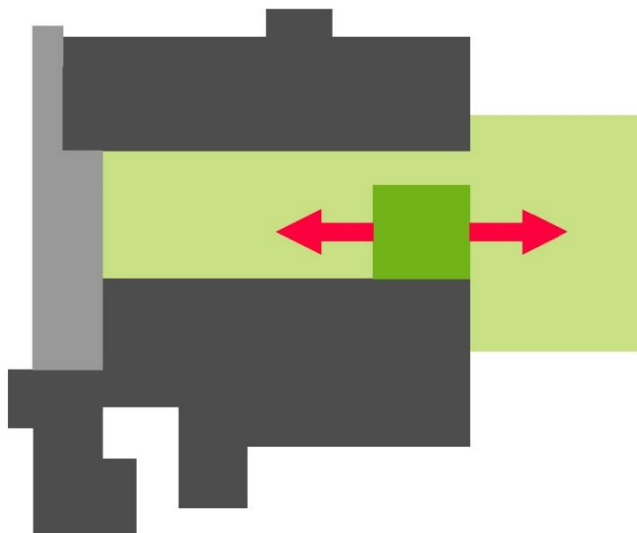


Schéma východního vstupu

Jižní prostor za kulturním domem slouží v současnosti jako průchozí ve směru pošta-mateřská škola, dále jako sekundární vstup do objektu KD, v místě garáže v koutě pozemku je pak také využíván jako parkovací plocha. Dlážděná část pozemku je v současnosti využívána pro nejrůznější akce. Propojení s provozem KD je omezené. V dílčí částech (např. vstup do kotelny) je prostor „bez údržby“, není ani volně přístupný. Charakter prostoru tak dnes není jednoznačně čitelný nebo pojmenovatelný.

V návaznosti na historický odkaz místa, jakožto zámecké zahrady, a současně ve vazbě na sousedství zahrad ve vnitrobloku okolní zástavby návrh počítá s posílením funkce zahrady, a tedy i se zvětšením podílu zelených ploch (např. zatravnovací dlažba pojižděné části ke garáži), s výsadbou vzrostlé zeleně (sad) apod. V dalších stupních podrobnějšího návrhu je ke zvážení míra důrazu na užitkovost zahrady. Do tohoto prostoru umísťuje návrh nový prvek zahradního altánu s terasou, který slouží jednak pro pobyt v zahradě, a jednak také přímo navazuje a rozšiřuje vnitřní prostory KD (přísálí a bar-zahrada). V rámci návrhu je také vytvořeno nové propojení zahrady s provozem knihovny, kde může dojít k vzájemnému obohacení obou celků v podobě venkovní čítárny.

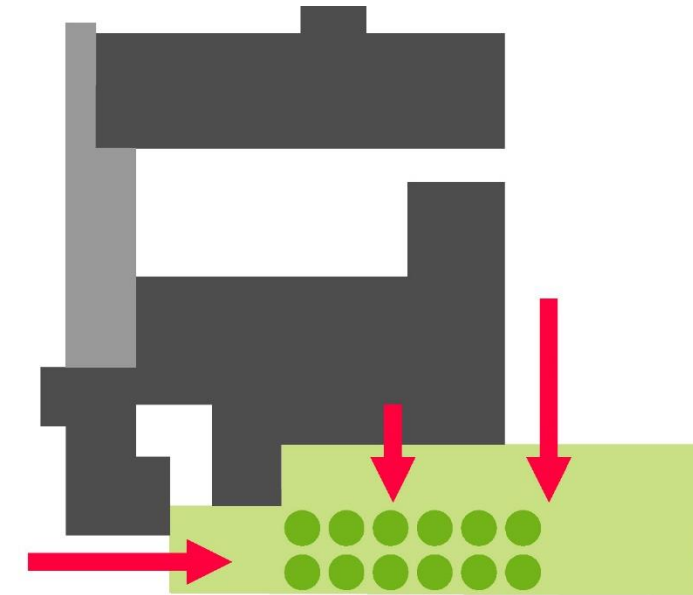


Schéma komunitní zahrady

Stávající zbytkový venkovní prostor mezi objektem úřadu a kulturního domu považujeme z hlediska veřejných prostranství za příliš stíněný a bez kontaktu s interiérem stavby. Navrhujeme tedy jeho využití pro rozšíření provozu knihovny (viz dále).



Schéma přístavby knihovny

B.3.2. ARCHITEKTONICKÉ A DISPOZIČNÍ ŘEŠENÍ

Základním prizmatem návrhu bylo provozní a prostorové upořádání, které zajistí multifunkční využití jednotlivých částí objektu ale také bezbariérové zpřístupnění stavby, a to při minimalizaci nákladů na stavební úpravy objektu. Primárním cílem návrhu je tak za minimální investiční náklady zajistit maximální přínos pro budoucí provoz i stavebně technickou stránku věci, to vše při současné flexibilitě provozů a možné etapizaci jednotlivých částí stavby.

Pro dosažení těchto základních cílů (úspornost, flexibilita, etapizace) je celkový záměr rozdělen do několika dílčích kroků a úprav tak, aby bylo možné celkovou investici rozložit v čase, současně aby jednotlivé dílčí kroky dávaly smysl celku. Dále uvádíme popis jednotlivých částí návrhu, bez pořadí důležitosti či časové návaznosti.

Základním principem je otevření hlavního sálu i přísálí do navazujících veřejných ploch – komunitní zahrady a společenského dvora. Tento krok považujeme za zcela zásadní pro životaschopnost celku, současně je tento krok investičně nenáročný, spočívající především ve vybourání parapetů (be zásahu do statiky objektu) a osazení nových okenních výplní.

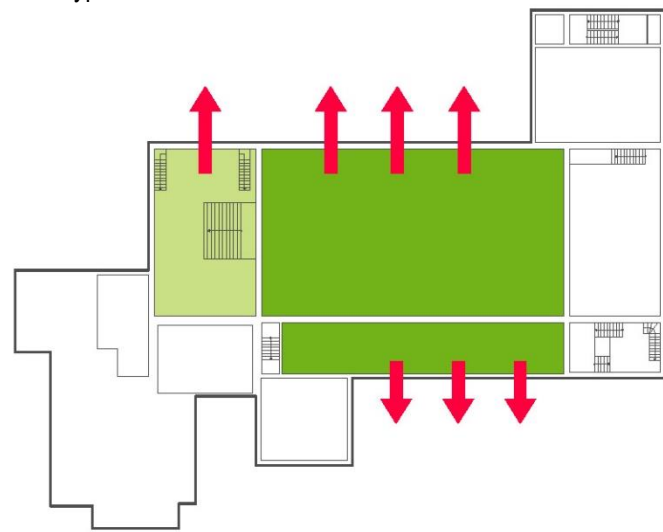


Schéma otevření sálů do exteriéru

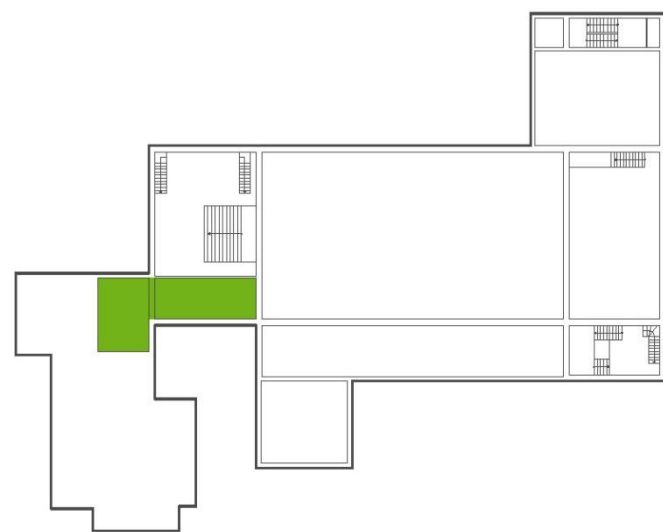


Schéma provozu knihovny – stávající stav s přesahem do objektu KD

Navrhujeme změnu dispozičního řešení knihovny, kdy stávající přesah knihovny do objektu kulturního domu nahrazujeme novou přístavbou. Navržená přístavba využívá stísněný a jinak nevyužitelný venkovní prostor mezi objekty, současně umožňuje lepší řešení foyer KD (viz dále). Knihovna moderního typu má být instituce co nejvíce otevřena, umožňující víceúčelové využití. Návrh proto v několika bodech stavebně artikuluje tuto snahu, a to doplněním nového okenního otvoru do předprostoru stavby, čímž se vnitřní provoz knihovny vizuálně zpřístupňuje a prezentuje i náhodným kolemjdoucím. A dále přístavbou v zahradní části, kde spolu s velkorysími prosklenými plochami a přilehlou terasou umožňuje propojení se zahradou – vzniká tak venkovní čítárna, posezení pod lípou, komorní místo pro tichou četbu.

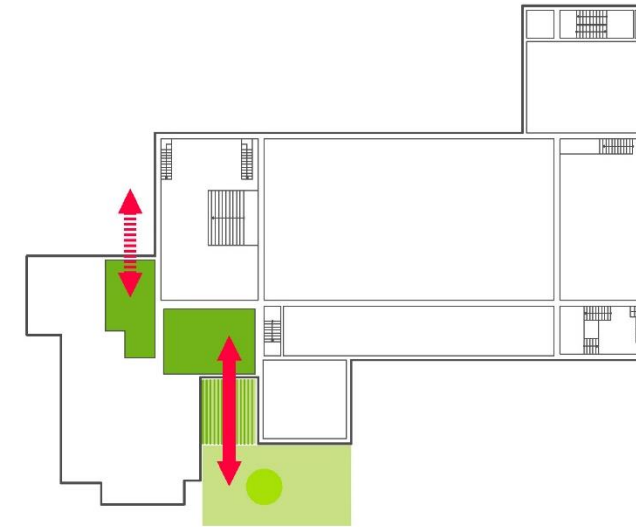


Schéma přístavby knihovny

Přesunem části provozu knihovny se uvolní místo v současném – prostorově nevyhovujícím - vstupním foyer kulturního domu. Současně je tak možné přesunout stávající šatnu ze severního průčelí k jižní stěně a tímto krokem přímo propojit foyer kulturního domu s horní úrovní společenského dvora. Tuto propojku vnímáme jako důležitou pro možnost využívat zázemí KD (šatna, wc) pro venkovní události ve společenském dvoře (viz dále).

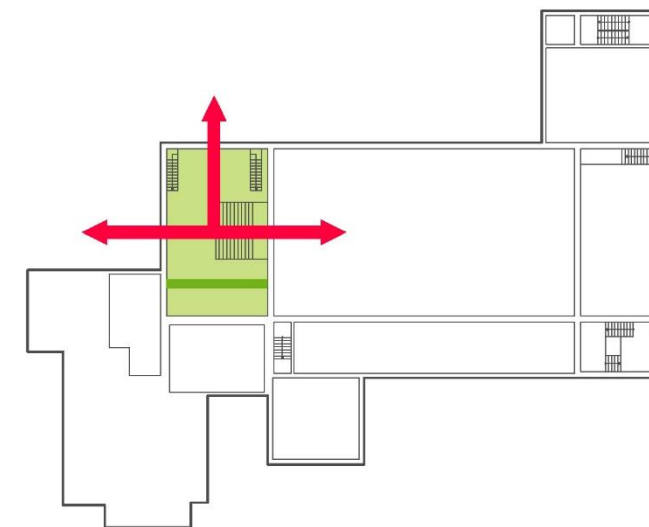


Schéma rozšíření hlavního foyer

Stávající prostor pod jevištěm – takzvané Peklo – je prostor s nízkou výškou, avšak strategickou polohou zázemí pro různé akce. V rámci tohoto návrhu uvažujeme s využitím Pekla pro realizaci šaten a sociálního zázemí - doplnění sociálního zázemí v této části umožní lepší využití bývalé hasičárny i přísálí, současně přesunutí šaten sportovců do suterénu Pekla uvolní cenný prostor na úrovni 1NP s vazbou na komunitní zahradu. Pro druhotné propojení Pekla s 1NP navrhujeme nové schodiště při štítové zdi hasičárny, logicky ve stopě (pod půdorysem) výstupního schodiště z jeviště.

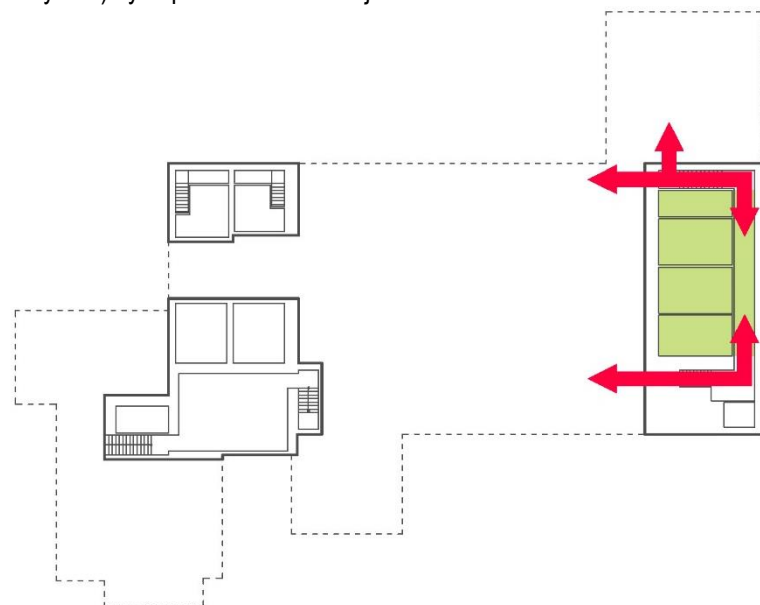


Schéma využití Pekla

Objekt původní hasičské zbrojnice má strategickou pozici u druhého vstupu do společenského dvora, současně s propojením do hlavního sálu kulturního domu. Navrhujeme tedy úpravu původní hasičárny na bar v přízemí a klubovnu ve 2 NP. Barový prostor v přízemí vnímáme jako multifunkční, od standardní výdejny točeného piva pro hlavní sál, přes oddělitelný salónek s vlastním barem při menší akce, až po vstupní prostor či back-stage zázemí letní slavnosti ve společenském dvoře.

Ve 2NP navrhujeme sloučení obou kluboven do většího multifunkčního sálu, s vlastním sociálním zázemím na podestě. 2NP má stejně jako bar v přízemí více funkcí – privátní salónek mimo veřejný provoz na úrovni 1NP, klubovna spolků, či zázemí herců, účinkujících či AV techniky s přímým propojením schodištěm do prostoru jeviště.

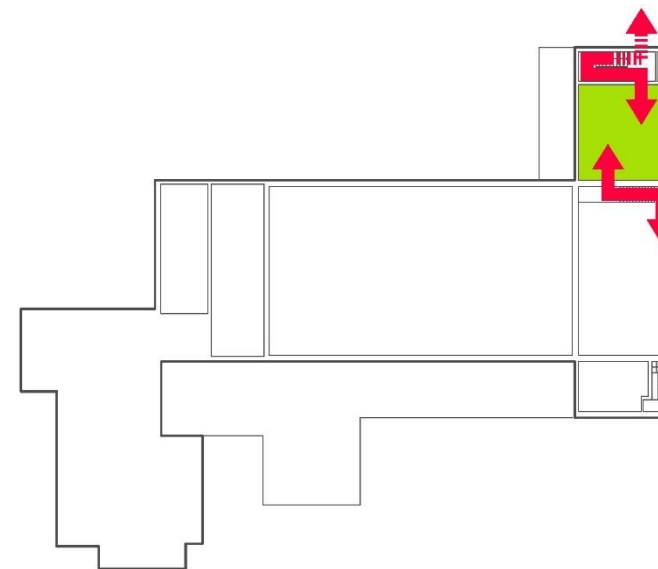


Schéma hasičárny - klubovny - 2NP

Nově navržené sociální zázemí pod jevištěm vhodně doplňuje stávající wc pod vstupním foyer, svoji pozicí optimálně pokrývá docházkovou vzdálenost z východní části areálu.

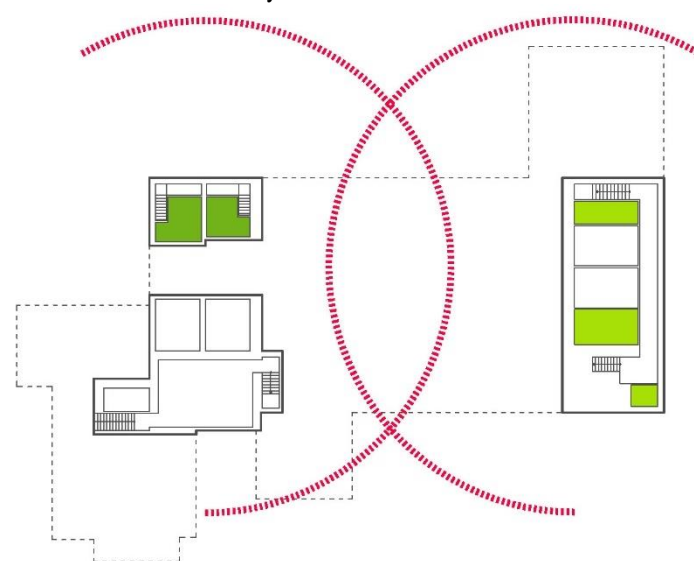


Schéma rozmístění sociálního zázemí

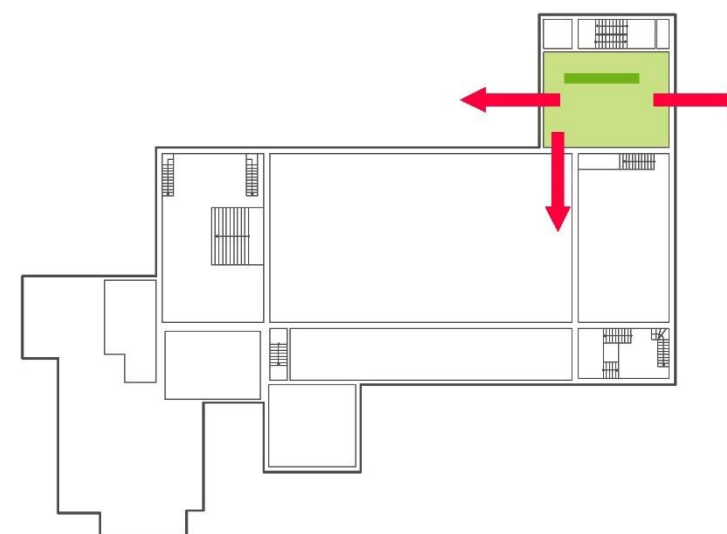


Schéma hasičárny – baru - 1NP

Bar v hasičárně doplňujeme druhým výdejním místem – barem u komunitní zahrady. Vzájemná diagonální pozice obou barů zakládá dobré pokrytí celého sálu v případě větších akcí, současně je možno oba bary provozovat nezávisle pro oddělené akce – bar u hasičárny pro dění ve společenském dvoře a v klubovnách, bar u komunitní zahrady ve spojení s přísálím objektu a venkovní terasou.

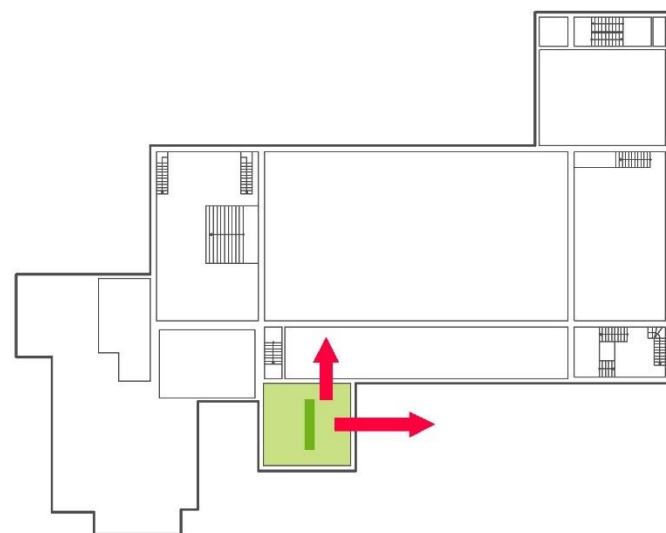


Schéma baru u zahrady

Pod přístavbou knihovny navrhujeme na úrovni 1PP rozšíření suterénu o skladovací proozy a zejména o technologické zázemí (kotelnu) celého souboru. Tato pozice je pak strategická i pro vertikální rozvody tepla / chladu s ohledem na umístění strojovny VZT (viz dále). Skladovací prostory jsou přístupné jak pro uživatele kulturního domu, tak pro provoz obecního úřadu.

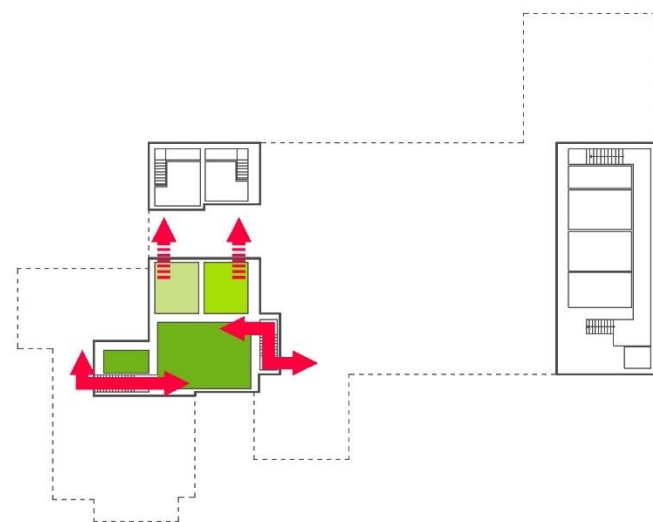


Schéma centrální kotelny a skladových prostor objektu

S umístěním centrální kotelny souvisí i pozice strojovny VZT, která bude využívat teplo či chlad pro úpravu vzduchu. Pro pozici strojovny VZT je současně nutno nalézt takové umístění, které bude výhodné i pro vedení páteřních rozvodů velkých dimenzí pro větrání hlavního sálu. Navrhujeme využít dosud prázdné plochy archivu nad vstupním foyer, tedy v úrovni pohledu hlavního sálu a s přímým napojením na vertikální potrubí z kotelny.

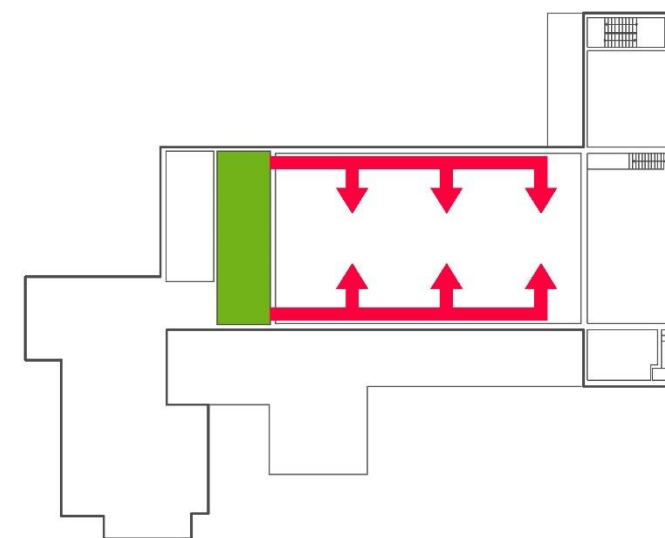


Schéma umístění strojovny VZT

Provoz obecního úřadu samotného ponechává návrh bez velkých zásahů, navrhujeme pouze zásahy spojené s rozšířením knihovny a nové schodiště do technického suterénu. Návrh ten nepředurčuje přesun obecního úřadu do objektu zámku, současně však tento organizační krok návrh nevylučuje. Interiér samostatně přístupné pobočky České pošty v přízemí objektu návrh aktuálně neřeší.

B.3.3. PROVOZNÍ ŘEŠENÍ

Flexibilní a vzájemně nezávislé využití stavby nebo její částí bylo zásadním bodem zadání. Niže uvádíme pouze několik základních variant, které ilustrují rozsah možností, nejsou však konečným výčtem.

Velké akce

Maximální využití KD je uvažováno pro pořádání velkých společenských akcí typu ples, hody, představení, koncert apod. Koncepce nového uspořádání zajišťuje oddělení provozů pro veřejnost a účinkující (např. kapela apod.) vč. vlastního soc. zázemí, šaten a nezávislých vstupů.



Provozní schéma – velká akce

Pronájem

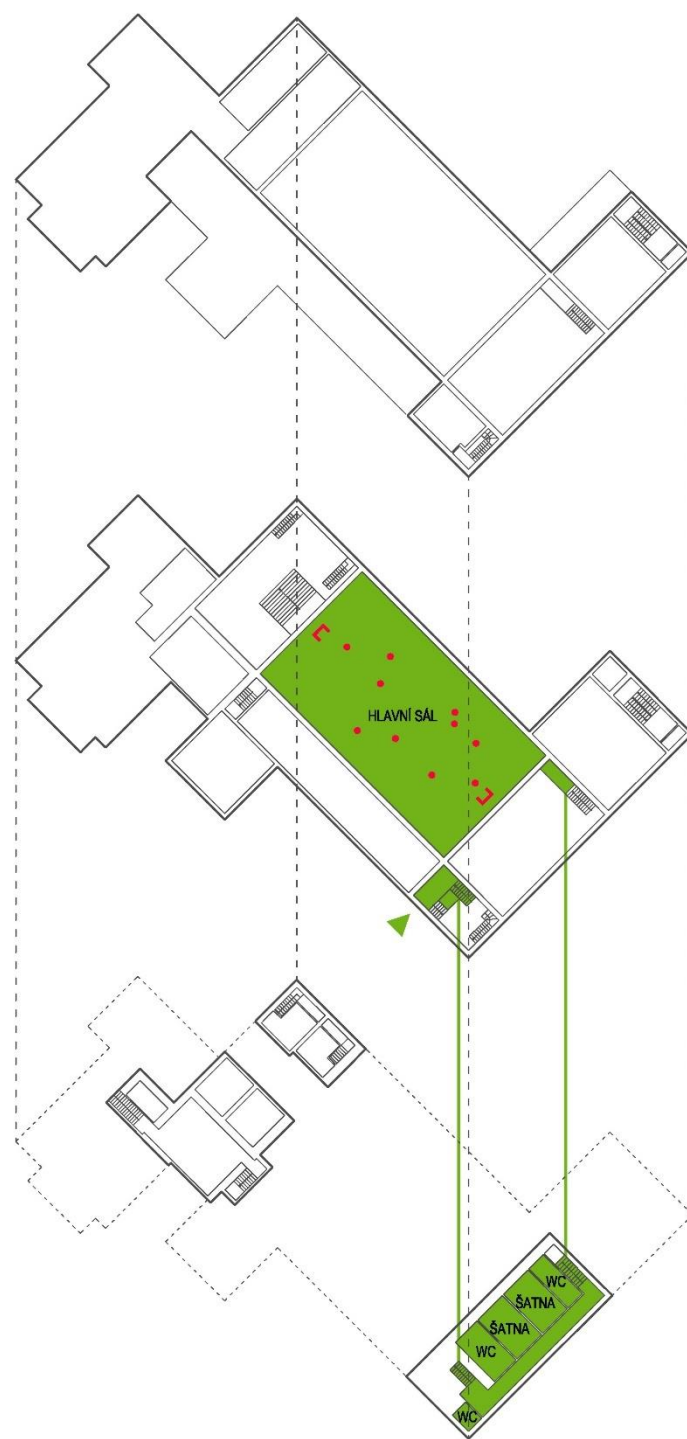
Návrh vytváří podmínky pro nezávislý provoz 3 samostatných částí objektu pro soukromé účely (např. oslava narozenin, svatba apod.). Jednotlivé celky nabízejí dle potřeby různé možnosti kapacity nebo vazbu na venkovní prostor (zahradu-dvůr-terasa). Součástí každého celku je samostatné zázemí – kuch. linka / bar, sociální zázemí.



Provozní schéma – pronájem

Rekreační sport

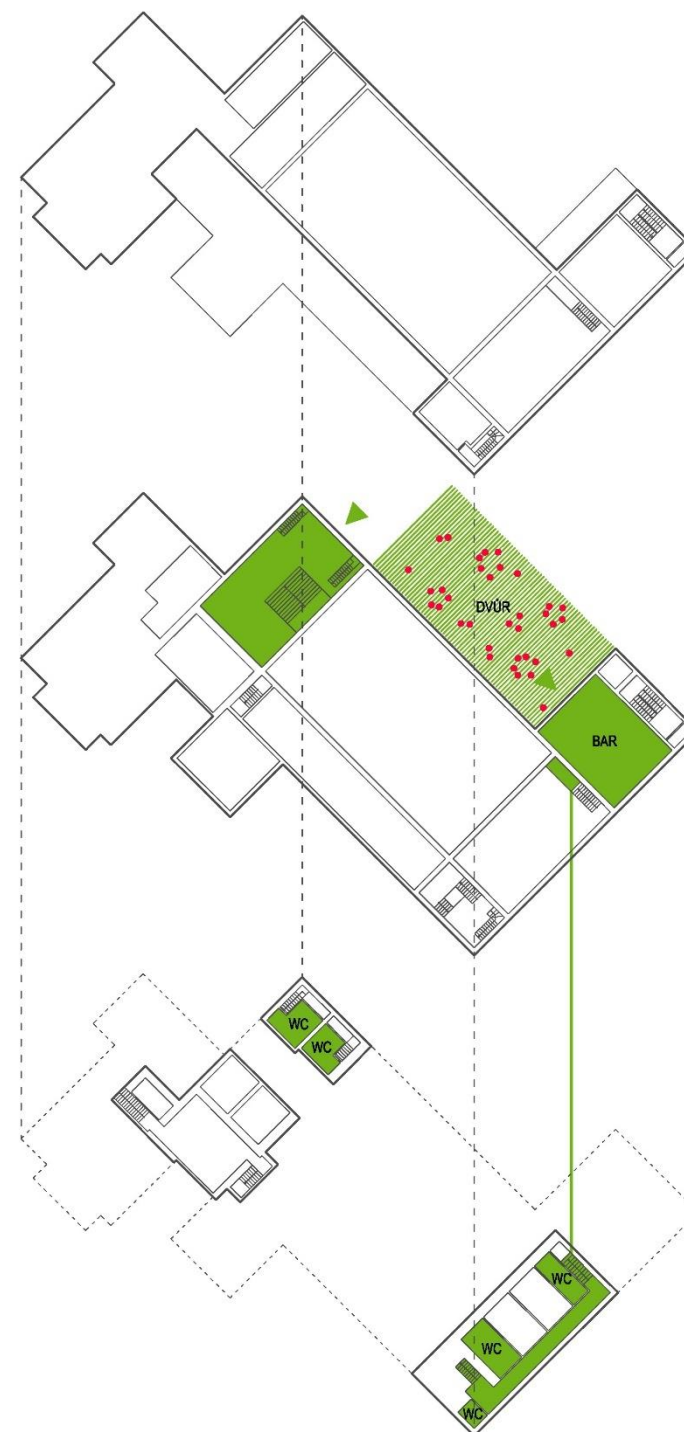
Hlavní sál bude dále umožňovat využití pro sportovní aktivity. Návrh řeší nové umístění zázemí pro sportovce v suterénu stavby. Vstup je uvažován



Provozní schéma – rekreační sport

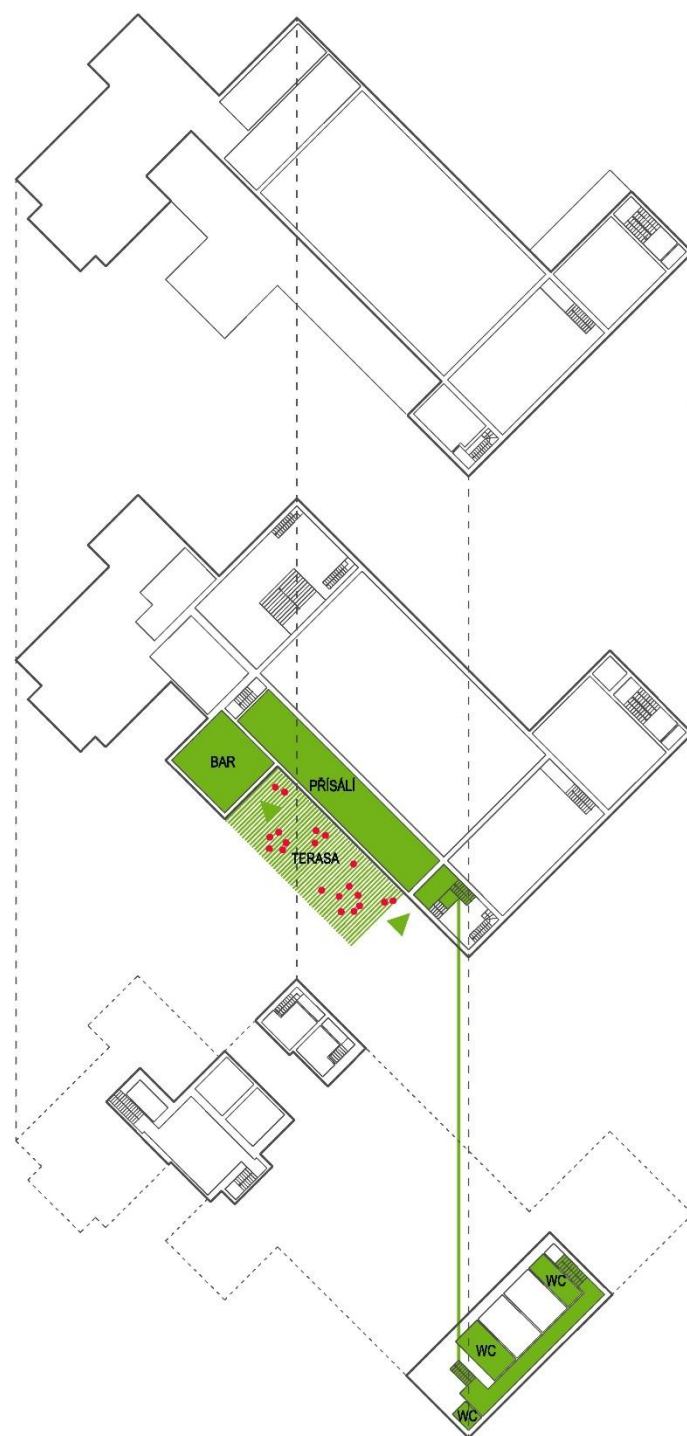
Venkovní akce

Kulturní dům bude sloužit také jako zázemí pro pořádání venkovních akcí, kdy je zajištěn přímý přístup k prostorám baru vč. soc. zázemí otevřením jen dílčích částí stavby.



Provozní schéma – venkovní akce

Pro venkovní akce je možné využít i prostor komorní zahrady v jižní části areálu, a to ve spojení s barem u zahrady a přísálím hlavního sálu.



Provozní schéma – venkovní akce

Činnost spolků

Pro činnost spolků nebo jinou pravidelnou aktivitu je přednostně uvažován prostor klubovny / malého sálu.

B.3.4. TECHNICKÉ A MATERIÁLOVÉ ŘEŠENÍ

Technické i materiálové řešení stavby je tradiční, navržené s použitím obvyklých materiálů a technologií. Cílem této tradiční koncepce je jak úspora investičních nákladů, tak i formální působení stavby, které je zásadní pro přirozený vztah k místu a tradici obce.

Nejrozsáhlejší objem nutných stavebních prací zahrnuje realizaci nové střešní konstrukce namísto stávající v nevyhovujícím stavebně-technickém stavu, a dále zateplení objektu – převažujícím materiálem fasád je bílá minerální omítka v systému ETICS – spolu s výměnou výplní otvorů (oken a dveří).

Další Stavební úpravy se týkají zejména vybourání stávajících příček, lokálně nových otvorů v nosném zdivu, příp. pouze parapetů stávajících oken.

Novým stavebním zásahem bude přístavba knihovny, která je uvažována jako dilatačně samostatný celek s žb monolitickou konstrukcí. V rámci realizace suterénu budou přilehající stávající konstrukce základů podbetonovány do společné úrovně základové spáry.

Nové zastřešení hlavního sálu je navrženo plnostěnnými dřevěnými vazníky. Navržené řešení umožňuje zvýšení světlé výšky hlavního sálu bez nutnosti zvětšení vytápěného objemu stavby. Plochá střecha bude odvodněna standardním okapovým žlabem (tedy bez nutnosti vnitřních svodů).

Zastřešení 2NP mimo hlavní sál je navrženo prefa-železobetonovými panely. Plochá střecha bude odvodněna spolu se střechou hlavního sálu. Spolu s novým zastřešením hlavní hmoty se předpokládá i rekonstrukce zastřešení přísálí.

V rámci realizace nového zastřešení (plocha podhledu) a instalačních předstěn vzduchotechniky (příp. také další povrchy) bude vhodnou volbou materiálů také optimalizována akustika sálů. Konkrétní řešení bude předmětem samostatného projektu specialisty.

Návrh definuje základní koncepci VZT umístěním strojovny do interiéru KD, kde nebude vizuálně rušit své okolí. Hluková zátěž bude eliminována standardním technickým opatřením v podobě tlumičů. Strojovna VZT je umístěna strategicky v blízké vazbě na hlavní sál a současně kotelnu (dohřev vzduchu). Přívod a odvod vzduchu bude proveden v prostoru střechy, příp. přes fasádu. Rozvody VZT jsou přednostně uvažovány skryté v podhledem nebo instalačních předstěnách.

V rámci střechy hlavního sálu je počítáno s možností instalace fotovoltaických panelů.

Konstrukce kolonády je uvažována ze subtilních ocelových sloupků a železobetonové pohledové střešní konstrukce. Střecha kolonády je navržena jako vegetační extenzivní, očekáváme minimální výšku substrátu cca 80-100 mm v systému Optigreen. Střední zeď bude železobetonová opatřena dřevěným obkladem.

B.3.5. ŘEŠENÍ DOPRAVNÍ INFRASTRUKTURY

Napojení záměru na dopravní infrastrukturu je stávající. V rámci návrhu nebyly (vzhledem k zadání) uvažovány nové parkovací kapacity ani nebyla prověřena současná bilance parkování. Předběžně je uvažováno s kapacitami v nejbližším okolí na pozemcích obce, při zachování současné kapacity sálu.

B.4. ÚDAJE O SOULADU S ÚZEMNÍM PLÁNEM

Řešené území je součástí územního plánu obce Velké Němčice. Na podkladu tohoto územního plánu je záměr umístěn převážně ve funkční ploše OV – občanské vybavení veřejné.

OV – OBČANSKÉ VYBAVENÍ VEŘEJNÉ

Hlavní využití:

- občanské vybavení – veřejná infrastruktura pro vzdělávání a výchovu, sociální služby, zdravotnictví, kulturu, církve a veřejnou správu

Přípustné využití:

- stavby pro tělovýchovu a sport
 - drobné provozovny a služby
 - parky a veřejná zeleň včetně dětských hřišť
 - veřejná prostranství
 - stavby veřejné nebo související dopravní infrastruktury
 - stavby veřejné nebo související technické infrastruktury
 - parkoviště pro osobní automobily
 - fotovoltaické elektrárny na stávajících nebo navržených stavbách
 - stavby drobné doprovodné a sakrální architektury (např. odpočívadla, plastiky, turistické přístřešky, altány, kaple, boží muka), další zeleň (např. stromořadí, aleje, remízy), vodní toky
 a plochy, protipovodňové, retenční a protierozní opatření

Podmíněně přípustné využití:

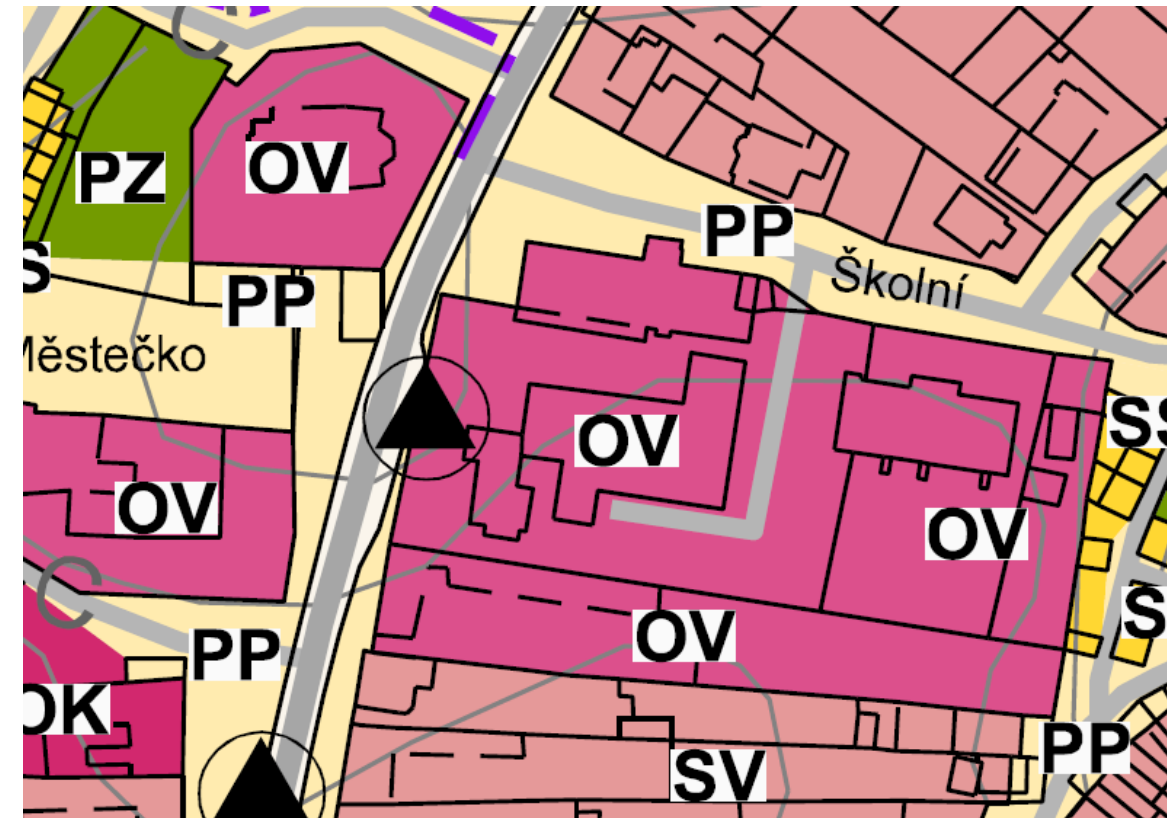
- stavby pro reklamu a informační a reklamní zařízení, které nesníží kvalitu a důležitost navazujících veřejných prostranství.

Nepřípustné využití:

- stavby nebo opatření pro bydlení v rodinných domech
 - stavby nebo opatření pro bydlení v bytových domech
 - stavby nebo opatření pro rodinnou rekreaci
 - veškeré stavby a činnosti, jejichž negativní účinky na životní prostředí překračují nad přípustnou mez hygienické limity, veškeré stavby a činnosti nesouvisející s hlavním a přípustným využitím, zejména stavby pro výrobu a skladování

Podmínky prostorového uspořádání ve stabilizovaných plochách:

- přípouští se zástavba o výšce do 2 běžných nadzemních podlaží, přípustné je využít podkrovní
 - zástavba území (zejména zástavby proluk, přístavby a nástavby) bude odpovídat převažujícímu charakteru a struktuře zástavby dané plochy (např. budou respektovat stávající stavební čáru, historickou strukturu obytných a hospodářských stavení, rekreační charakter vnitrobloků) a jejich výška bude maximálně o 1 typické nadzemní podlaží vyšší než převažující zástavba území



Územní plán obce Velké Němčice – výřez

Navržený záměr je z hlediska funkčního využití v naprostém souladu s limity dle územního plánu. Navržený záměr současně naplňuje podmínky prostorového uspořádání a ochrany krajinného rázu.

V Brně dne 30.6.2023

Ing. arch. Pavel Jura, Ing. arch. Jakub Slováček



NÁVRH A DOKUMENT JE CHRÁNĚN AUTORSKÝM ZÁKONEM 121/2000 SB., JE VLASTNICTVÍM AUTORA. NESMÍ BÝT BEZ SOUHLASU AUTORA POUŽIT ČI POSKYTNUT TŘETÍ OSOBE.
© ING. ARCH. PAVEL JURA 2023

STAVBA:
KD VELKÉ NĚMČICE
K.Ú. VELKÉ NĚMČICE
P.Č. 416/3, 416/4, 4431

INVESTOR:
MĚSTYS VELKÉ NĚMČICE
MĚSTEČKO 85
69163 VELKÉ NĚMČICE

GENERÁLNÍ PROJEKTANT:
ING. ARCH. PAVEL JURA
AUTORIZOVANÝ ARCHITEKT ČKA 03 413

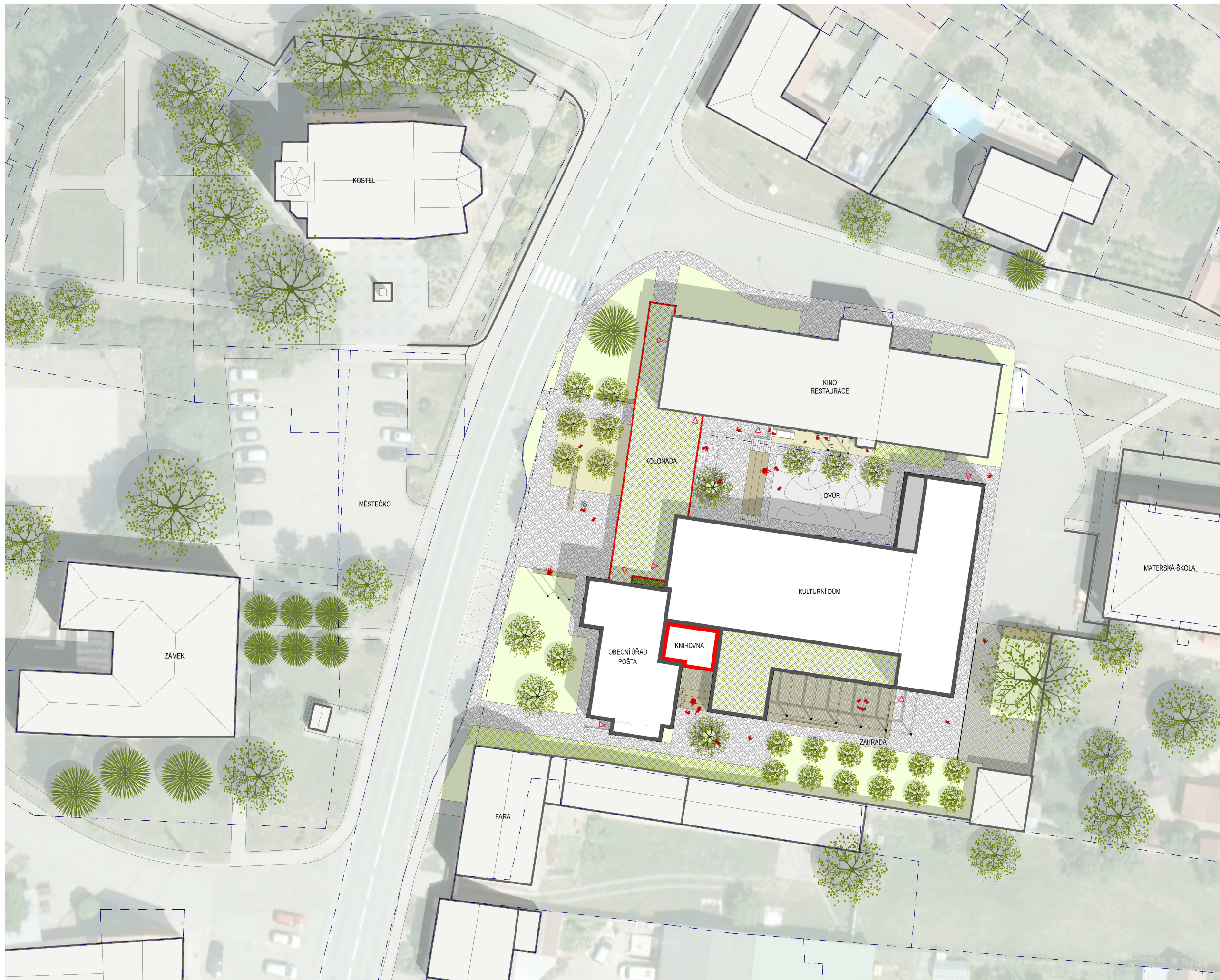
STUPEN PD: STUDIE
 VYUŽITELNOSTI

DATUM: ČERVEN 2023

MĚŘÍTKO: 1 : 2 000

VÝKRES, DOKUMENT:
NÁVRH
SITUACE ŠIRŠÍCH VZTAHŮ

0 M 40 M



NÁVRH A DOKUMENT JE CHRÁNĚN AUTORSKÝM ZÁKONEM 121/2000 SB., JE VLASTNICTVÍM AUTORA. NESMÍ BÝT BEZ SOUHLASU AUTORA POUŽIT ČI POSKYTNUT TŘETÍ OSOBĚ.
© ING. ARCH. PAVEL JURA 2023

STAVBA:
KD VELKÉ NĚMČICE
K.Ú. VELKÉ NĚMČICE
P.Č. 416/3, 416/4, 4431

INVESTOR:
MĚSTYS VELKÉ NĚMČICE
MĚSTEČKO 85
69163 VELKÉ NĚMČICE

GENERÁLNÍ PROJEKTANT:
ING. ARCH. PAVEL JURA
AUTORIZOVANÝ ARCHITEKT ČKA 03 413

STUPEN PD: STUDIE
 VYUŽITELNOSTI

DÁTUM: ČERVEN 2023

MĚŘÍTKO: 1 : 500

VÝKRES, DOKUMENT:
**NÁVRH
SITUACE**

0M 10M



NÁVRH A DOKUMENT JE CHRÁNĚN AUTORSKÝM ZÁKONEM 121/2000 SB., JE VLASTNICTVÍM AUTORA. NESMÍ BÝT BEZ SOUHLASU AUTORA POUŽIT ČI POSKYTNUT TŘETÍ OSOBE.
© ING. ARCH. PAVEL JURA 2023

STAVBA:
KD VELKÉ NĚMČICE
K.Ú. VELKÉ NĚMČICE
P.Č. 416/3, 416/4, 4431

INVESTOR:
MĚSTYS VELKÉ NĚMČICE
MĚSTEČKO 85
69163 VELKÉ NĚMČICE

GENERÁLNÍ PROJEKTANT:
ING. ARCH. PAVEL JURA
AUTORIZOVANÝ ARCHITEKT ČKA 03 413

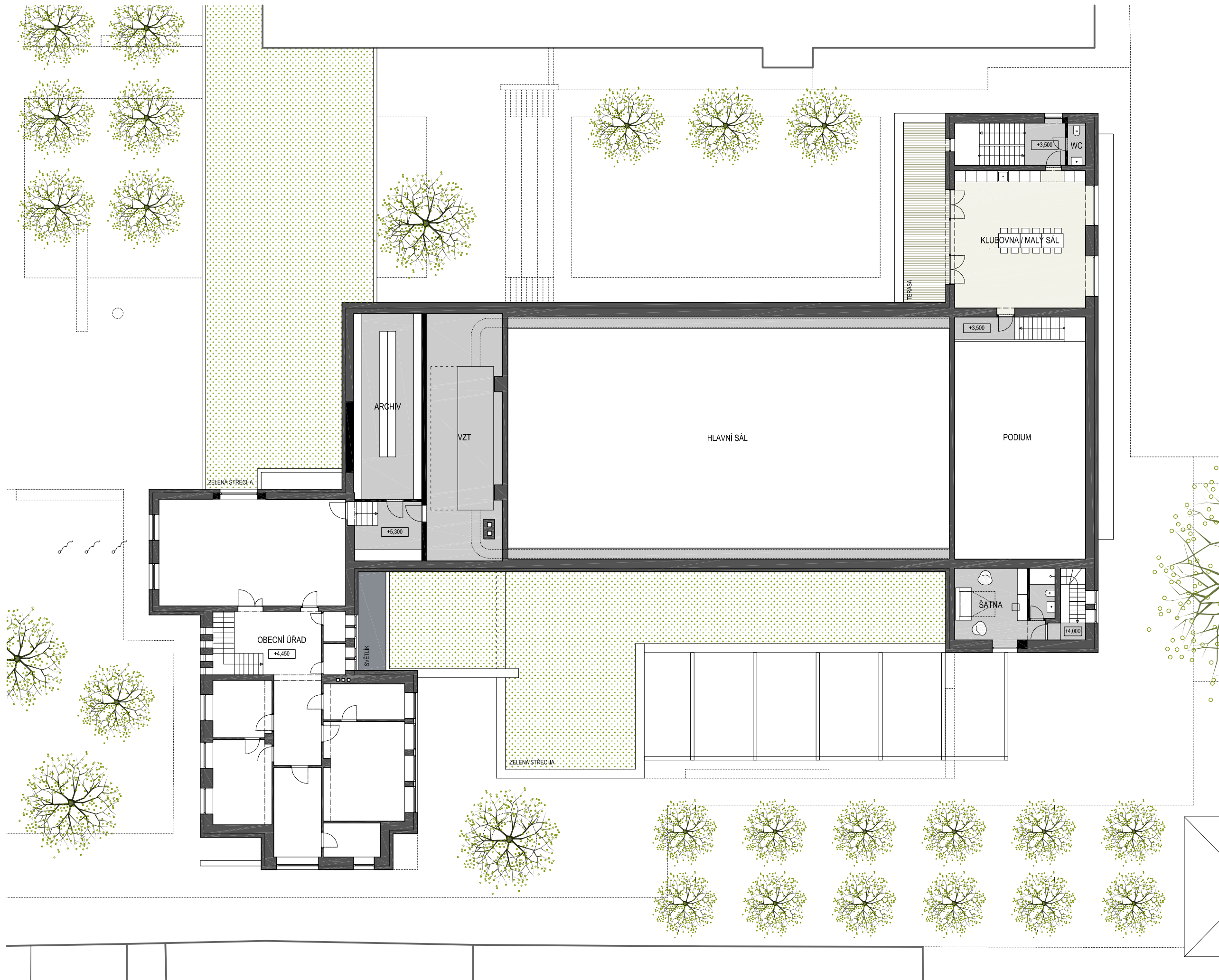
STUPEN PD: STUDIE
 VYUŽITELNOSTI

DÁTUM: ČERVEN 2023

MĚŘÍTKO: 1 : 200

VÝKRES, DOKUMENT:
**NÁVRH
PŮDORYS PŘÍZEMÍ (1NP)**

0 M 4 M



NÁVRH A DOKUMENT JE CHRÁNĚN AUTORSKÝM ZÁKONEM 121/2000 SB., JE VLASTNICTVÍM AUTORA. NESMÍ BÝT BEZ SOUHLASU AUTORA POUŽIT ČI POSKYTNUT TŘETÍ OSOBE.
 © ING. ARCH. PAVEL JURA 2023

STAVBA:
KD VELKÉ NĚMČICE
 K.Ú. VELKÉ NĚMČICE
 P.Č. 416/3, 416/4, 4431

INVESTOR:
MĚSTYS VELKÉ NĚMČICE
 MĚSTEČKO 85
 69163 VELKÉ NĚMČICE

GENERÁLNÍ PROJEKTANT:
ING. ARCH. PAVEL JURA
 AUTORIZOVANÝ ARCHITEKT ČKA 03 413

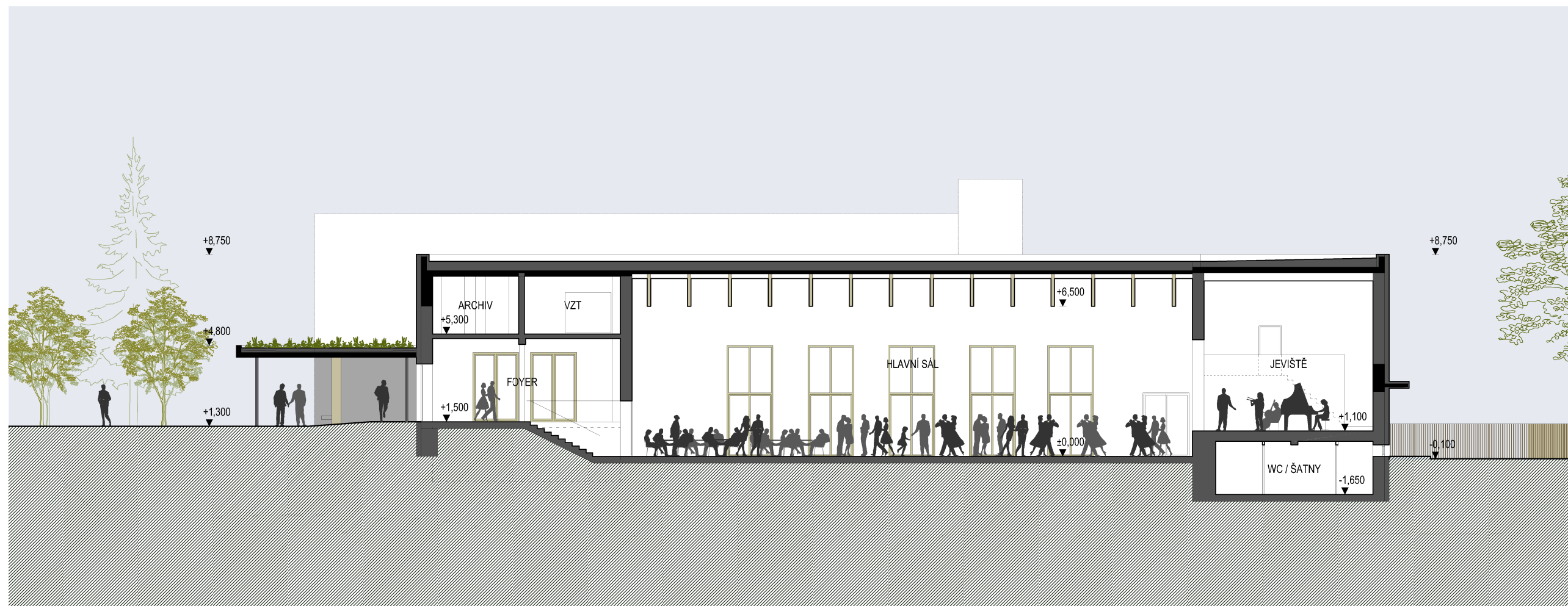
STUPEN PD: **STUDIE VYUŽITELNOSTI**

DÁTUM: **ČERVEN 2023**

MĚŘÍTKO: **1 : 200**

VÝKRES, DOKUMENT:
NÁVRH PŮDORYS PATRA (2NP)

0 M 4 M



NÁVRH A DOKUMENT JE CHRÁNĚN AUTORSKÝM ZÁKONEM 121/2000 SB., JE VLASTNICTVÍM AUTORA. NESMÍ BÝT BEZ SOUHLASU AUTORA POUŽIT ČI POSKYTNUT TŘETÍ OSOBĚ.
© ING. ARCH. PAVEL JURA 2023

STAVBA:
KD VELKÉ NĚMČICE
K.Ú. VELKÉ NĚMČICE
P.Č. 416/3, 416/4, 4431

INVESTOR:
MĚSTYS VELKÉ NĚMČICE
MĚSTEČKO 85
69163 VELKÉ NĚMČICE

GENERÁLNÍ PROJEKTANT:
ING. ARCH. PAVEL JURA
AUTORIZOVANÝ ARCHITEKT ČKA 03 413

STUPEN PD: **STUDIE**
VYUŽITELNOSTI

DÁTUM: **ČERVEN 2023**

MĚRÍTKO: **1 : 200**

VÝKRES, DOKUMENT:
NÁVRH
ŘEZ PODÉLNÝ

0 M 4 M



NÁVRH A DOKUMENT JE CHRÁNĚN AUTORSKÝM ZÁKONEM 121/2000 SB., JE VLASTNICTVÍM AUTORA. NESMÍ BÝT BEZ SOUHLASU AUTORA POUŽIT ČI POSKYTNUT TŘETÍ OSOBE.
© ING. ARCH. PAVEL JURA 2023

STAVBA:
KD VELKÉ NĚMČICE
K.Ú. VELKÉ NĚMČICE
P.Č. 416/3, 416/4, 4431

INVESTOR:
MĚSTYS VELKÉ NĚMČICE
MĚSTEČKO 85
69163 VELKÉ NĚMČICE

GENERÁLNÍ PROJEKTANT:
ING. ARCH. PAVEL JURA
AUTORIZOVANÝ ARCHITEKT ČKA 03 413

STUPEN PD: STUDIE
 VYUŽITELNOSTI

DÁTUM: ČERVEN 2023

MĚŘÍTKO: 1 : 200

VÝKRES, DOKUMENT:
**NÁVRH
ŘEZ PŘÍČNÝ**

0 M 4 M



NÁVRH A DOKUMENT JE CHRÁNĚN AUTORSKÝM
ZÁKONEM 121/2000 SB., JE VLASTNICTVÍM AUTORA.
NESMÍ BÝT BEZ SOUHLASU AUTORA POUŽIT ČI
POSKYTNUT TŘETÍ OSOBĚ.
© ING. ARCH. PAVEL JURA 2023

STAVBA:
KD VELKÉ NĚMČICE
K.Ú. VELKÉ NĚMČICE
P.Č. 416/3, 416/4, 4431

INVESTOR:
MĚSTYS VELKÉ NĚMČICE
MĚSTEČKO 85
69163 VELKÉ NĚMČICE

GENERÁLNÍ PROJEKTANT:
ING. ARCH. PAVEL JURA
AUTORIZOVANÝ ARCHITEKT ČKA 03 413

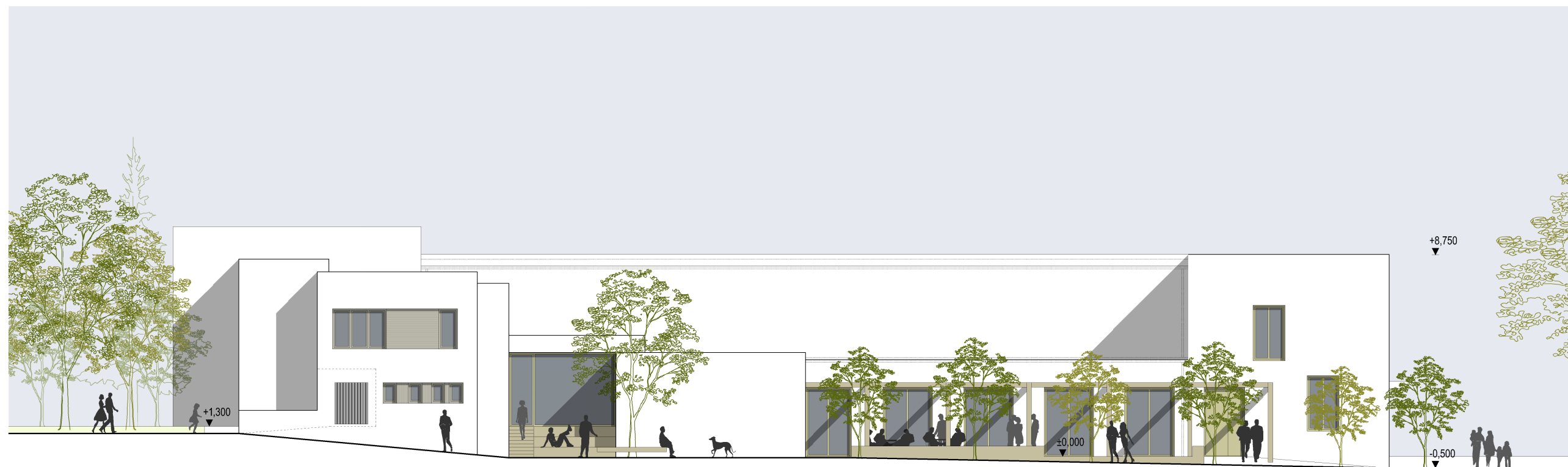
STUPEN PD: STUDIE
 VYUŽITELNOSTI

DÁTUM: ČERVEN 2023

MĚŘÍTKO: 1 : 200

VÝKRES, DOKUMENT:
NÁVRH
POHLED SEVERNÍ

0 M 4 M



NÁVRH A DOKUMENT JE CHRÁNĚN AUTORSKÝM
ZÁKONEM 121/2000 SB., JE VLASTNICTVÍM AUTORA.
NESMÍ BÝT BEZ SOUHLASU AUTORA POUŽIT ČI
POSKYTNUT TŘETÍ OSOBĚ.
© ING. ARCH. PAVEL JURA 2023

STAVBA:
KD VELKÉ NĚMČICE
K.Ú. VELKÉ NĚMČICE
P.Č. 416/3, 416/4, 4431

INVESTOR:
MĚSTYS VELKÉ NĚMČICE
MĚSTEČKO 85
69163 VELKÉ NĚMČICE

GENERÁLNÍ PROJEKTANT:
ING. ARCH. PAVEL JURA
AUTORIZOVANÝ ARCHITEKT ČKA 03 413

STUPEN PD: STUDIE
 VYUŽITELNOSTI

DÁTUM: ČERVEN 2023

MĚŘÍTKO: 1 : 200

VÝKRES, DOKUMENT:
NÁVRH
POHLED JIŽNÍ

0 M 4 M



NÁVRH A DOKUMENT JE CHRÁNĚN AUTORSKÝM ZÁKONEM 121/2000 SB., JE VLASTNICTVÍM AUTORA. NESMÍ BÝT BEZ SOUHLASU AUTORA POUŽIT ČI POSKYTNUT TŘETÍ OSOBĚ.
© ING. ARCH. PAVEL JURA 2023

STAVBA:
KD VELKÉ NĚMČICE
K.Ú. VELKÉ NĚMČICE
P.Č. 416/3, 416/4, 4431

INVESTOR:
MĚSTYS VELKÉ NĚMČICE
MĚSTEČKO 85
69163 VELKÉ NĚMČICE

GENERÁLNÍ PROJEKTANT:
ING. ARCH. PAVEL JURA
AUTORIZOVANÝ ARCHITEKT ČKA 03 413

STUPEN PD: STUDIE
 VYUŽITELNOSTI

DÁTUM: ČERVEN 2023

MĚŘÍTKO: 1 : 200

VÝKRES, DOKUMENT:
NÁVRH
POHLED ZÁPADNÍ

0 M 4 M



NÁVRH A DOKUMENT JE CHRÁNĚN AUTORSKÝM
ZÁKONEM 121/2000 SB., JE VLASTNICTVÍM AUTORA.
NESMÍ BÝT BEZ SOUHLASU AUTORA POUŽIT ČI
POSKYTNUT TŘETÍ OSOBĚ.
© ING. ARCH. PAVEL JURA 2023

STAVBA:
KD VELKÉ NĚMČICE
K.Ú. VELKÉ NĚMČICE
P.Č. 416/3, 416/4, 4431

INVESTOR:
MĚSTYS VELKÉ NĚMČICE
MĚSTEČKO 85
69163 VELKÉ NĚMČICE

GENERÁLNÍ PROJEKTANT:
ING. ARCH. PAVEL JURA
AUTORIZOVANÝ ARCHITEKT ČKA 03 413

STUPEN PD: STUDIE
 VYUŽITELNOSTI

DÁTUM: ČERVEN 2023

MĚŘÍTKO:

VÝKRES, DOKUMENT:
VIZUALIZACE
VSTUPNÍ PŘEDPROSTOR



NÁVRH A DOKUMENT JE CHRÁNĚN AUTORSKÝM ZÁKONEM 121/2000 SB., JE VLASTNICTVÍM AUTORA. NESMÍ BÝT BEZ SOUHLASU AUTORA POUŽIT ČI POSKYTNUT TŘETÍ OSOBĚ.
© ING. ARCH. PAVEL JURA 2023

STAVBA:
KD VELKÉ NĚMČICE
K.Ú. VELKÉ NĚMČICE
P.Č. 416/3, 416/4, 4431

INVESTOR:
MĚSTYS VELKÉ NĚMČICE
MĚSTEČKO 85
69163 VELKÉ NĚMČICE

GENERÁLNÍ PROJEKTANT:
ING. ARCH. PAVEL JURA
AUTORIZOVANÝ ARCHITEKT ČKA 03 413

STUPEN PD: STUDIE
 VYUŽITELNOSTI

DÁTUM: ČERVEN 2023

MĚŘÍTKO:

VÝKRES, DOKUMENT:
VIZUALIZACE
SPOLEČENSKÝ DVŮR



NÁVRH A DOKUMENT JE CHRÁNĚN AUTORSKÝM
ZÁKONEM 121/2000 SB., JE VLASTNICTVÍM AUTORA.
NESMÍ BÝT BEZ SOUHLASU AUTORA POUŽIT ČI
POSKYTNUT TŘETÍ OSOBĚ.
© ING. ARCH. PAVEL JURA 2023

STAVBA:
KD VELKÉ NĚMČICE
K.Ú. VELKÉ NĚMČICE
P.Č. 416/3, 416/4, 4431

INVESTOR:
MĚSTYS VELKÉ NĚMČICE
MĚSTEČKO 85
69163 VELKÉ NĚMČICE

GENERÁLNÍ PROJEKTANT:
ING. ARCH. PAVEL JURA
AUTORIZOVANÝ ARCHITEKT ČKA 03 413

STUPEN PD: STUDIE
 VYUŽITELNOSTI

DÁTUM: ČERVEN 2023

MĚŘÍTKO:

VÝKRES, DOKUMENT:
VIZUALIZACE
KOMUNITNÍ ZAHRADA



NÁVRH A DOKUMENT JE CHRÁNĚN AUTORSKÝM
ZÁKONEM 121/2000 SB., JE VLASTNICTVÍM AUTORA.
NESMÍ BÝT BEZ SOUHLASU AUTORA POUŽIT ČI
POSKYTNUT TŘETÍ OSOBE.
© ING. ARCH. PAVEL JURA 2023

STAVBA:
KD VELKÉ NĚMČICE
K.Ú. VELKÉ NĚMČICE
P.Č. 416/3, 416/4, 4431

INVESTOR:
MĚSTYS VELKÉ NĚMČICE
MĚSTEČKO 85
69163 VELKÉ NĚMČICE

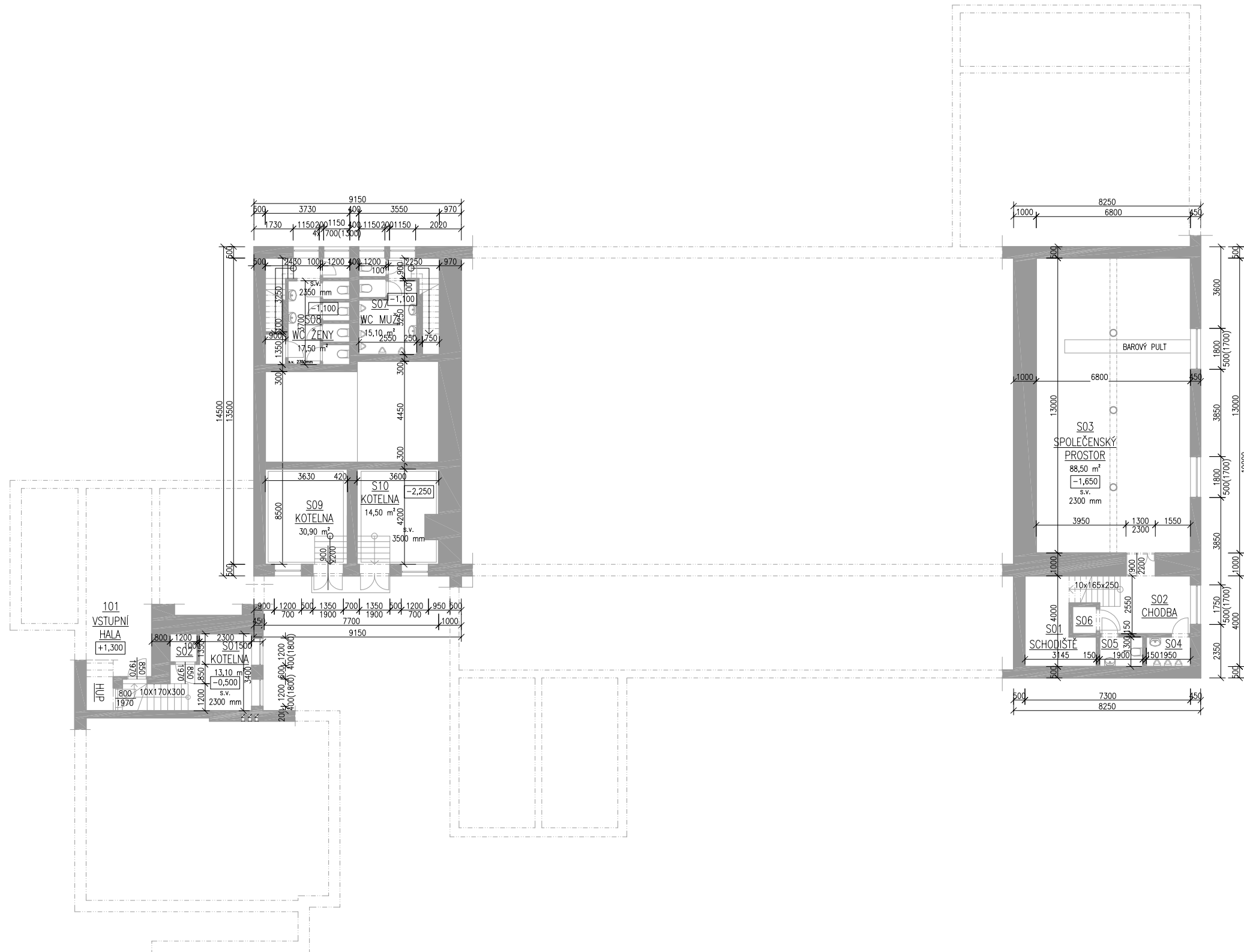
GENERÁLNÍ PROJEKTANT:
ING. ARCH. PAVEL JURA
AUTORIZOVANÝ ARCHITEKT ČKA 03 413

STUPEN PD: STUDIE
 VYUŽITELNOSTI

DÁTUM: ČERVEN 2023

MĚŘÍTKO:

VÝKRES, DOKUMENT:
**VIZUALIZACE
PLÁCEK U KNIHOVNY**



NÁVRH A DOKUMENT JE CHRÁNĚN AUTORSKÝM ZÁKONEM 121/2000 SB., JE VLASTNICTVÍM AUTORA. NESMÍ BÝT BEZ SOUHLASU AUTORA POUŽIT ČI POSKYTNUT TŘETÍ OSOBĚ.
© ING. ARCH. PAVEL JURA 2023

STAVBA:
KD VELKÉ NĚMČICE
K.Ú. VELKÉ NĚMČICE
P.Č. 416/3, 416/4, 4431

INVESTOR:
MĚSTYS VELKÉ NĚMČICE
MĚSTEČKO 85
69163 VELKÉ NĚMČICE

GENERÁLNÍ PROJEKTANT:
ING. ARCH. PAVEL JURA
AUTORIZOVANÝ ARCHITEKT ČKA 03 413

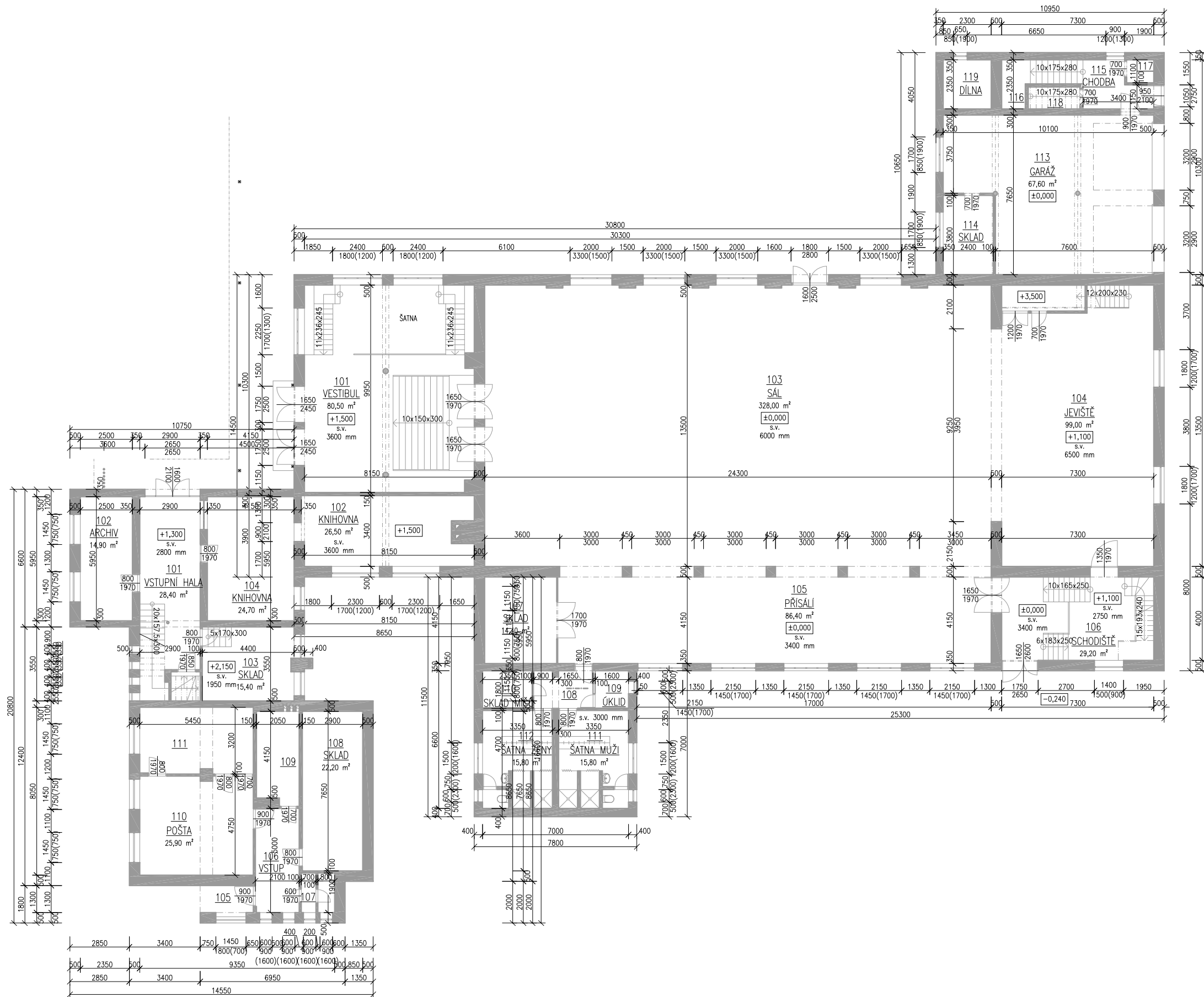
STUPEN PD: STUDIE
 VYUŽITELNOSTI

DÁTUM: ČERVEN 2023

MĚŘÍTKO: 1 : 200

VÝKRES, DOKUMENT:
STÁVAJÍCÍ STAV
PŮDORYS SUTERÉNU (1PP)





NÁVRH A DOKUMENT JE CHRÁNĚN AUTORSKÝM ZÁKONEM 121/2000 SB., JE VLASTNICTVÍM AUTORA. NESMÍ BÝT BEZ SOUHLASU AUTORA POUŽIT ČI POSKYTNUT TŘETÍ OSOBĚ.
© ING. ARCH. PAVEL JURA 2023

STAVBA:
KD VELKÉ NĚMČICE
K.Ú. VELKÉ NĚMČICE
P.Č. 416/3, 416/4, 4431

INVESTOR:
MĚSTYS VELKÉ NĚMČICE
MĚSTÉČKO 85
69163 VELKÉ NĚMČICE

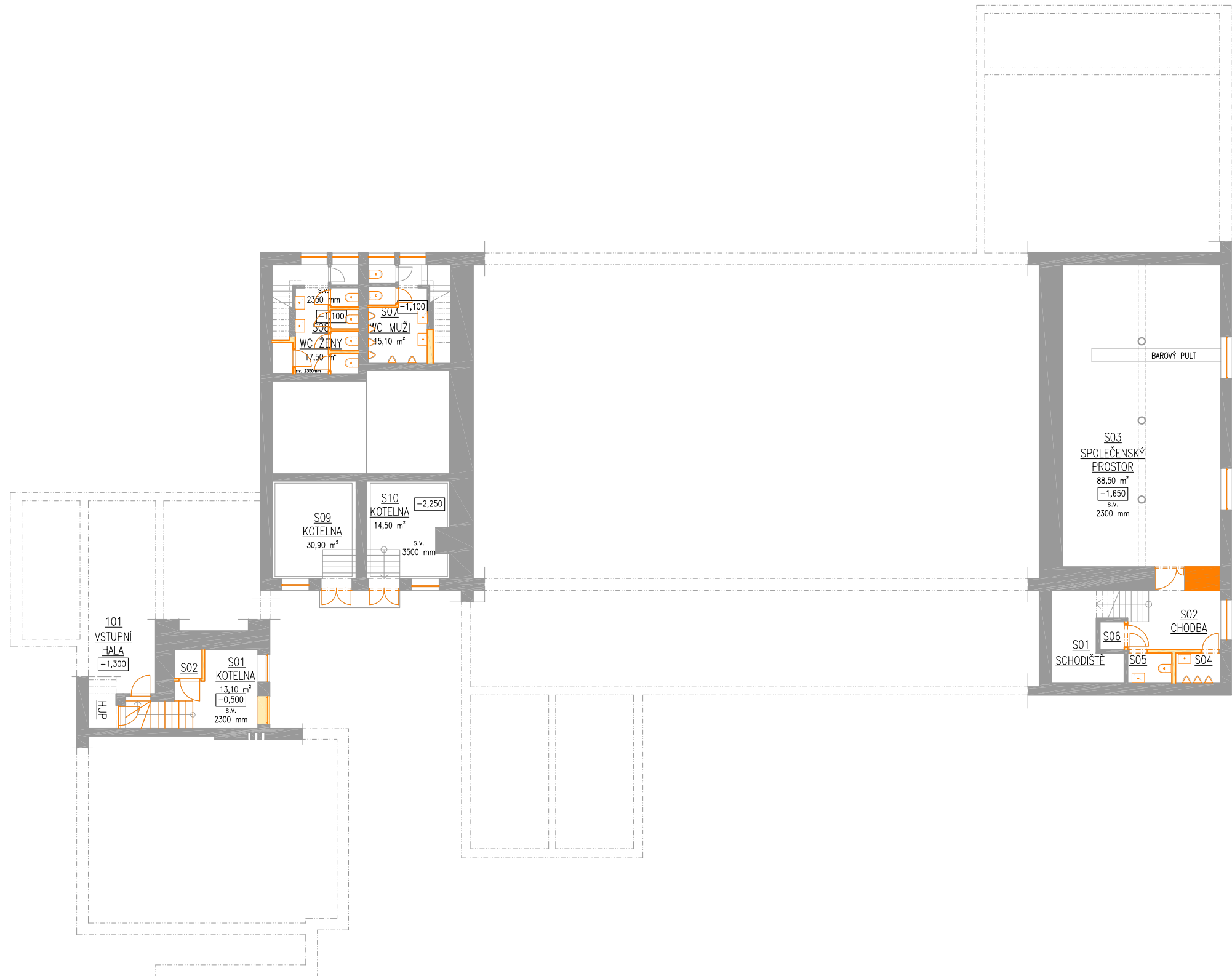
GENERÁLNÍ PROJEKTANT:
ING. ARCH. PAVEL JURA
AUTORIZOVANÝ ARCHITEKT ČKA 03 413

STUPEN PD: STUDIE
 VYUŽITELNOSTI

DATUM: ČERVEN 2023

MĚRÍTKO: 1 : 200

VÝKRES, DOKUMENT:
STÁVAJÍCÍ STAV
PŮDORYS PŘÍZEMÍ (1NP)



LEGENDA	
	STÁVAJÍCÍ KONSTRUKCE
	BOURANÉ KON. NOSNÉ SVISLÉ
	BOURANÉ KON. NOSNÉ VODOR.
	BOURANÉ KON. NENOSNÉ

NÁVRH A DOKUMENT JE CHRÁNĚN AUTORSKÝM ZÁKONEM 121/2000 SB., JE VLASTNICTVÍM AUTORA. NESMÍ BÝT BEZ SOUHLASU AUTORA POUŽIT ČI POSKYTNUT TŘETÍ OSOBĚ.
© ING. ARCH. PAVEL JURA 2023

STAVBA:
KD VELKÉ NĚMČICE
K.Ú. VELKÉ NĚMČICE
P.Č. 416/3, 416/4, 4431

INVESTOR:
MĚSTYS VELKÉ NĚMČICE
MĚSTEČKO 85
69163 VELKÉ NĚMČICE

GENERÁLNÍ PROJEKTANT:
ING. ARCH. PAVEL JURA
AUTORIZOVANÝ ARCHITEKT ČKA 03 413

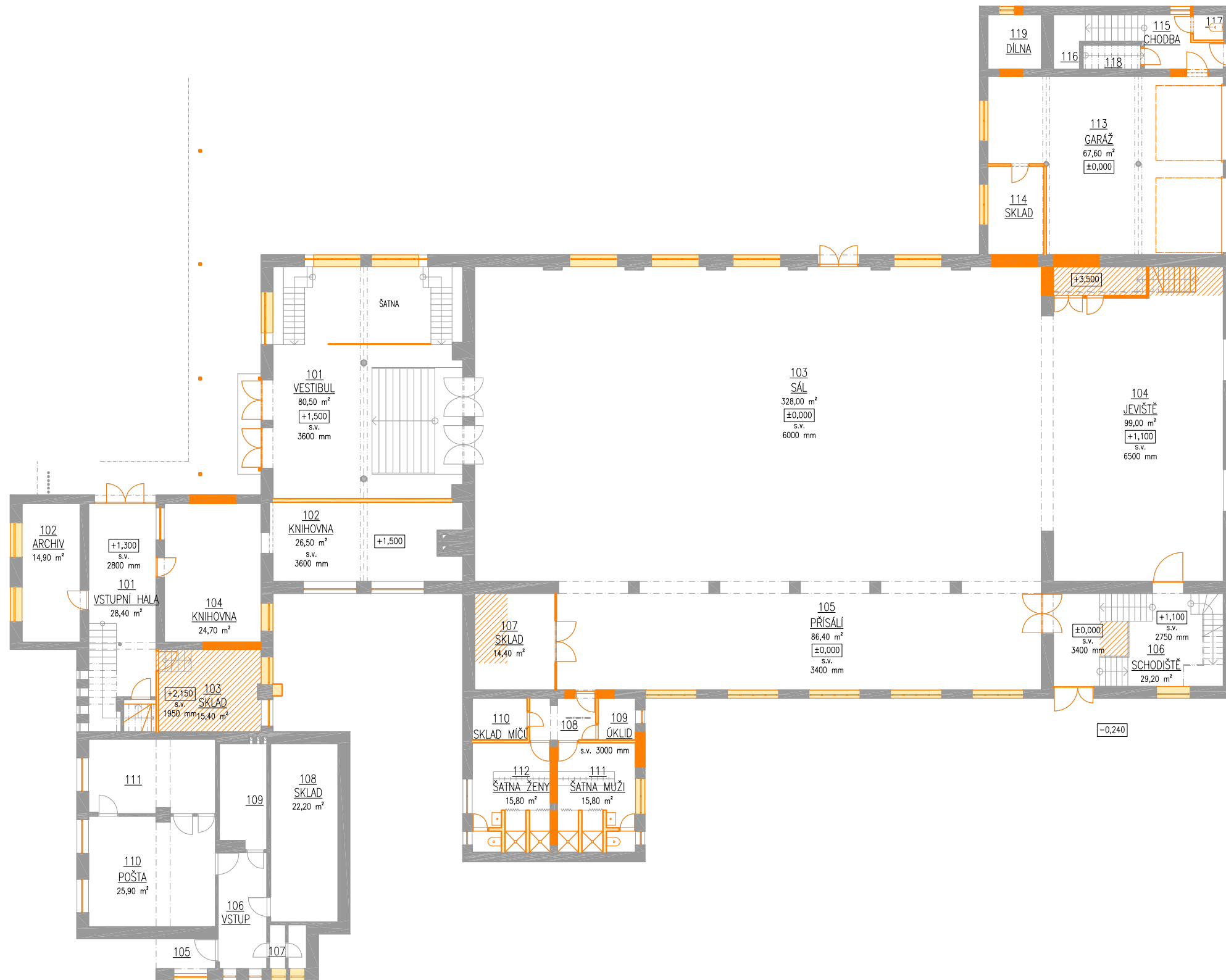
STUPEN PD: STUDIE
 VYUŽITELNOSTI

DÁTUM: ČERVEN 2023

MĚŘÍTKO: 1 : 200

VÝKRES, DOKUMENT:
**BOURANÉ KONSTRUKCE
PŮDORYS SUTERÉNU (1PP)**

0 M 4 M



LEGENDA

	STÁVAJÍCÍ KONSTRUKCE
	BOURANÉ KON. NOSNÉ SVISLÉ
	BOURANÉ KON. NOSNÉ VODOR.
	BOURANÉ KON. NENOSNÉ

NÁVRH A DOKUMENT JE CHRÁNĚN AUTORSKÝM ZÁKONEM 121/2000 SB., JE VLASTNICTVÍM AUTORA. NESMÍ BÝT BEZ SOUHLASU AUTORA POUŽIT ČI POSKYTNUT TŘETÍ OSOBE.
© ING. ARCH. PAVEL JURA 2023

STAVBA:
KD VELKÉ NĚMČICE
K.Ú. VELKÉ NĚMČICE
P.Č. 416/3, 416/4, 4431

INVESTOR:
MĚSTYS VELKÉ NĚMČICE
MĚSTEČKO 85
69163 VELKÉ NĚMČICE

GENERÁLNÍ PROJEKTANT:
ING. ARCH. PAVEL JURA
AUTORIZOVANÝ ARCHITEKT ČKA 03 413

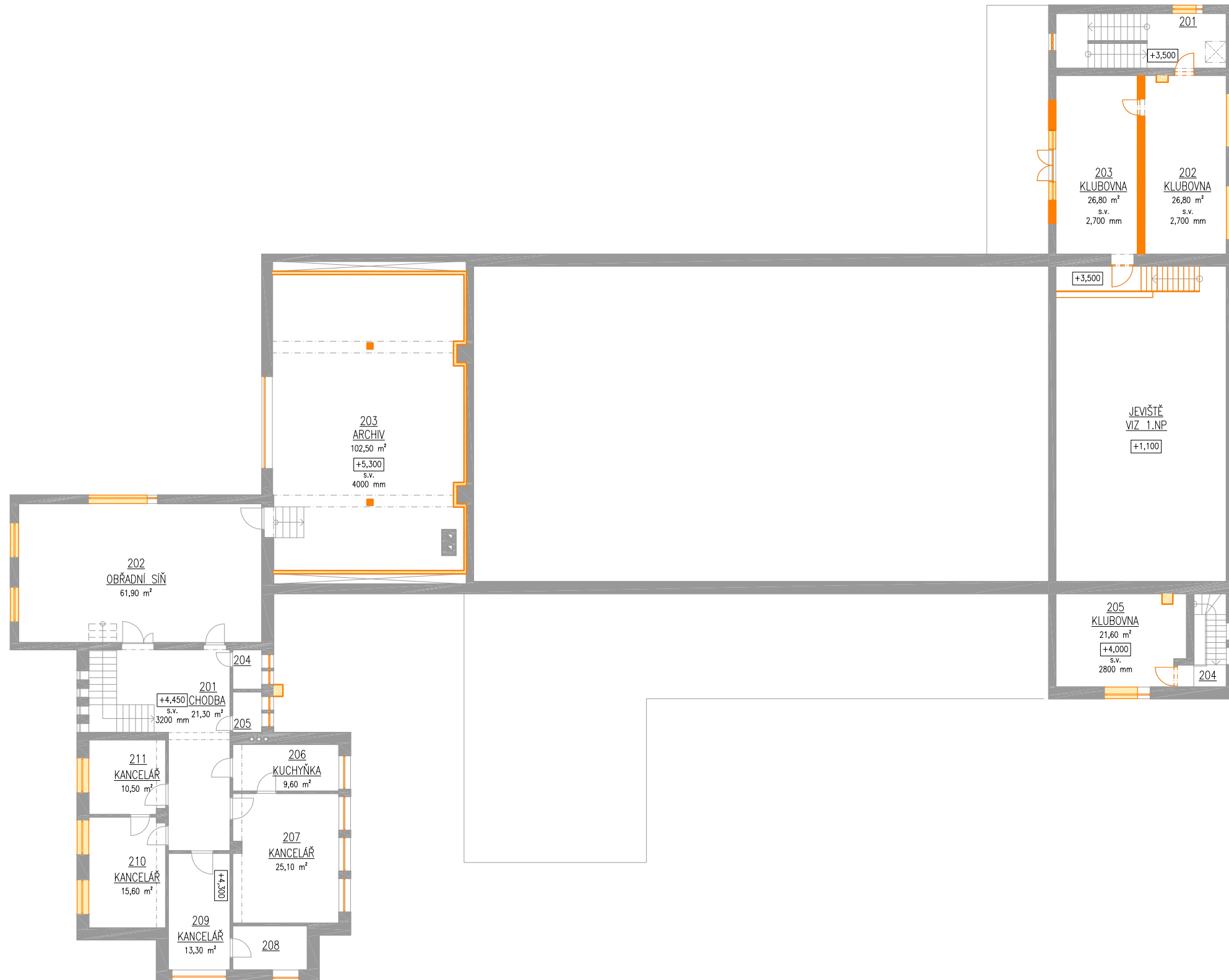
STUPEN PD: STUDIE
 VYUŽITELNOSTI

DÁTUM: ČERVEN 2023

MĚŘÍTKO: 1 : 200

VÝKRES, DOKUMENT:
BOURANÉ KONSTRUKCE
PŮDORYS PŘÍZEMÍ (1NP)

0 M 4 M



LEGENDA

	STÁVAJÍCÍ KONSTRUKCE
	BOURANÉ KON. NOSNÉ SVISLÉ
	BOURANÉ KON. NOSNÉ VODOR.
	BOURANÉ KON. NENOSNÉ

NÁVRH A DOKUMENT JE CHRÁNĚN AUTORSKÝM ZÁKONEM 121/2000 SB., JE VLASTNICTVÍM AUTORA. NESMÍ BÝT BEZ SOUHLASU AUTORA POUŽIT ČI POSKYTNUT TŘETÍ OSOBĚ.
© ING. ARCH. PAVEL JURA 2023

STAVBA:
KD VELKÉ NĚMČICE
K.Ú. VELKÉ NĚMČICE
P.Č. 416/3, 416/4, 4431

INVESTOR:
MĚSTYS VELKÉ NĚMČICE
MĚSTEČKO 85
69163 VELKÉ NĚMČICE

GENERÁLNÍ PROJEKTANT:
ING. ARCH. PAVEL JURA
AUTORIZOVANÝ ARCHITEKT ČKA 03 413

STUPEN PD: STUDIE
 VYUŽITELNOSTI

DÁTUM: ČERVEN 2023

MĚŘÍTKO: 1 : 200

VÝKRES, DOKUMENT:
**BOURANÉ KONSTRUKCE
PŮDORYS PATRA (2NP)**

0 M 4 M



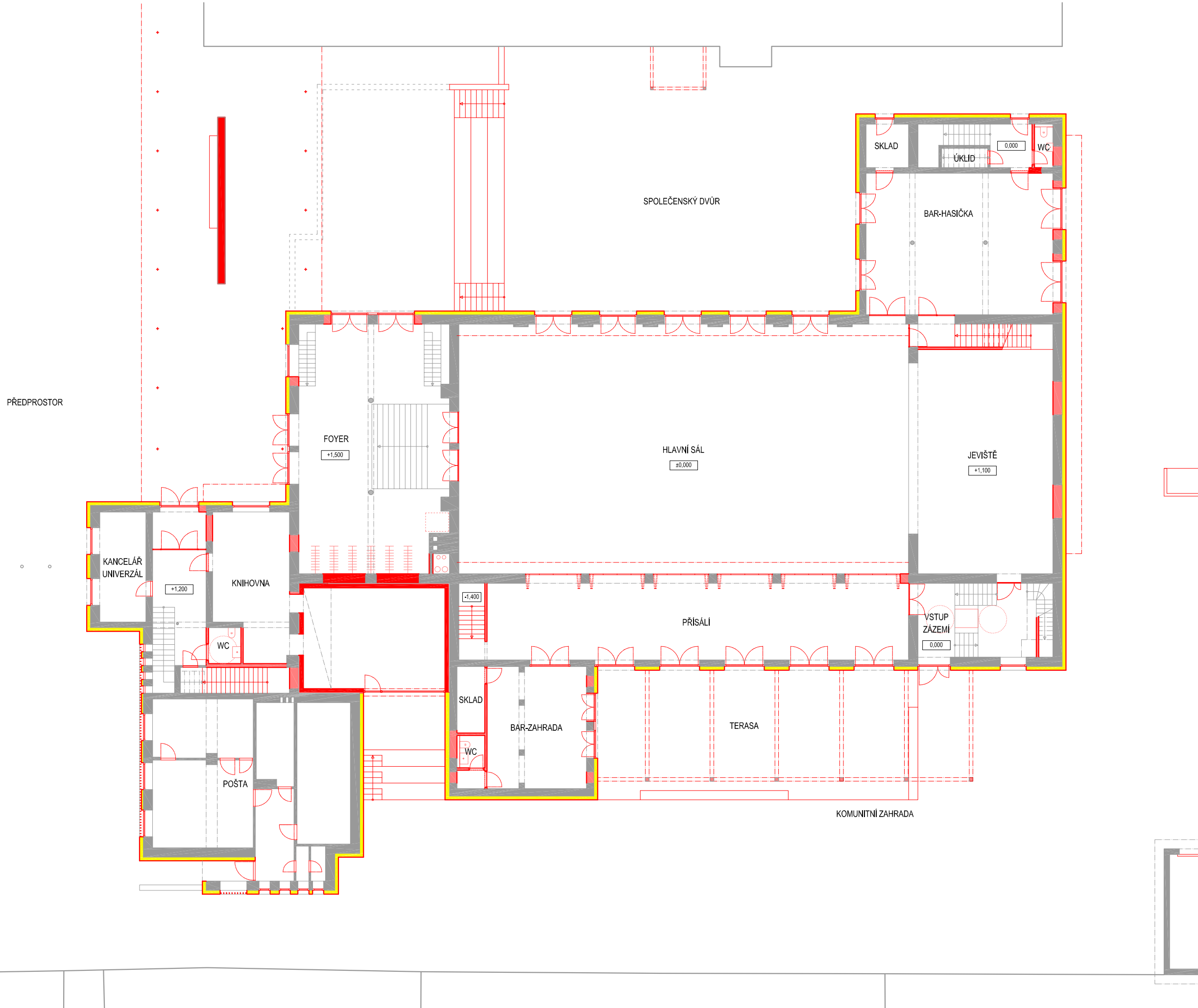
LEGENDA	
	STÁVAJÍCÍ KONSTRUKCE
	NAVRŽENÉ KONSTR. NOSNÉ
	NAVRŽENÉ KONSTR. NENOSNÉ
	TEPELNÁ IZOLACE - ETICS

NÁVRH A DOKUMENT JE CHRÁNĚN AUTORSKÝM ZÁKONEM 121/2000 SB., JE VLASTNICTVÍM AUTORA. NESMÍ BÝT BEZ SOUHLASU AUTORA POUŽIT ČI POSKYTNUT TŘETÍ OSOBĚ.
© ING. ARCH. PAVEL JURA 2023

STAVBA:	KD VELKÉ NĚMČICE K.Ú. VELKÉ NĚMČICE P.Č. 416/3, 416/4, 4431
INVESTOR:	MĚSTYS VELKÉ NĚMČICE MĚSTEČKO 85 69163 VELKÉ NĚMČICE
GENERÁLNÍ PROJEKTANT:	ING. ARCH. PAVEL JURA AUTORIZOVANÝ ARCHITEKT ČKA 03 413
STUPEN PD:	STUDIE VYUŽITELNOSTI
DATUM:	ČERVEN 2023
MĚŘÍTKO:	1 : 200

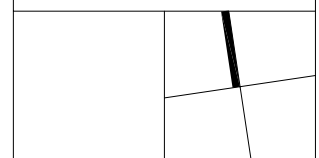
VÝKRES, DOKUMENT:	NAVRŽENÉ KONSTRUKCE PŮDORYS SUTERÉNU (1PP)
-------------------	---

0 M	4 M
-----	-----



LEGENDA	
	STÁVAJÍCÍ KONSTRUKCE
	NAVRŽENÉ KONSTR. NOSNÉ
	NAVRŽENÉ KONSTR. NENOSNÉ
	TEPELNÁ IZOLACE - ETICS

NÁVRH A DOKUMENT JE CHRÁNĚN AUTORSKÝM ZÁKONEM 121/2000 SB., JE VLASTNICTVÍM AUTORA. NESMÍ BÝT BEZ SOUHLASU AUTORA POUŽIT ČI POSKYTNUT TŘETÍ OSOBĚ.
© ING. ARCH. PAVEL JURA 2023



STAVBA:
KD VELKÉ NĚMČICE
K.Ú. VELKÉ NĚMČICE
P.Č. 416/3, 416/4, 4431

INVESTOR:
MĚSTYS VELKÉ NĚMČICE
MĚSTEČKO 85
69163 VELKÉ NĚMČICE

GENERÁLNÍ PROJEKTANT:
ING. ARCH. PAVEL JURA
AUTORIZOVANÝ ARCHITEKT ČKA 03 413

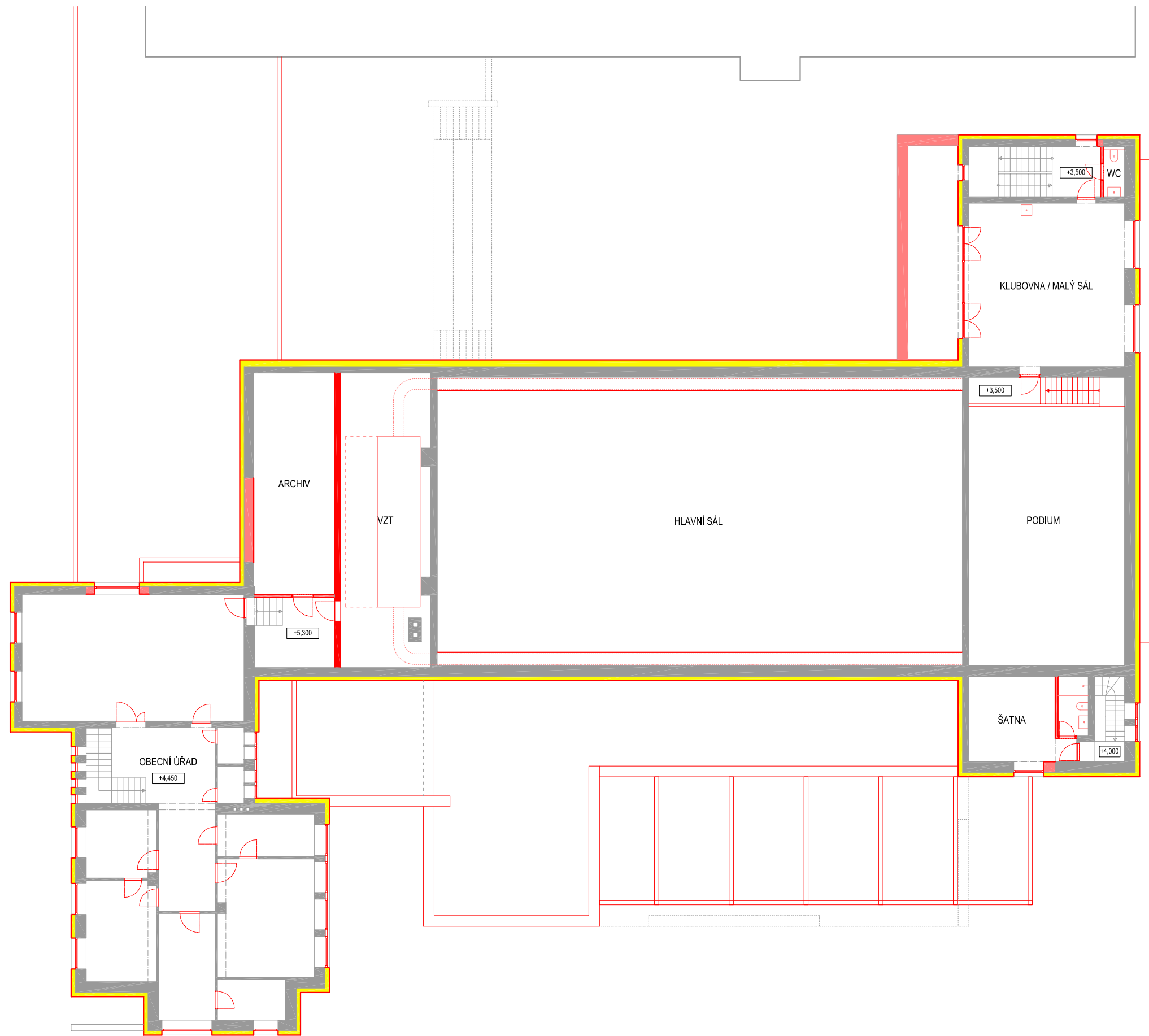
STUPEN PD: STUDIE
 VYUŽITELNOSTI

DÁTUM: ČERVEN 2023

MĚŘÍTKO: 1 : 200

VÝKRES, DOKUMENT:
**NAVRŽENÉ KONSTRUKCE
PŮDORYS PŘÍZEMÍ (1NP)**





LEGENDA	
	STÁVAJÍCÍ KONSTRUKCE
	NAVRŽENÉ KONSTR. NOSNÉ
	NAVRŽENÉ KONSTR. NENOSNÉ
	TEPELNÁ IZOLACE - ETICS

NÁVRH A DOKUMENT JE CHRÁNĚN AUTORSKÝM ZÁKONEM 121/2000 SB., JE VLASTNICTVÍM AUTORA. NESMÍ BÝT BEZ SOUHLASU AUTORA POUŽIT ČI POSKYTNUT TŘETÍ OSOBĚ.
© ING. ARCH. PAVEL JURA 2023

STAVBA:
KD VELKÉ NĚMČICE
K.Ú. VELKÉ NĚMČICE
P.Č. 416/3, 416/4, 4431

INVESTOR:
MĚSTYS VELKÉ NĚMČICE
MĚSTEČKO 85
69163 VELKÉ NĚMČICE

GENERÁLNÍ PROJEKTANT:
ING. ARCH. PAVEL JURA
AUTORIZOVANÝ ARCHITEKT ČKA 03 413

STUPEN PD: STUDIE
 VYUŽITELNOSTI

DÁTUM: ČERVEN 2023

MĚŘÍTKO: 1 : 200

VÝKRES, DOKUMENT:
NAVRŽENÉ KONSTRUKCE
PŮDORYS PATRA (2NP)

0 M 4 M



NÁVRH A DOKUMENT JE CHRÁNĚN AUTORSKÝM ZÁKONEM 121/2000 SB., JE VLASTNICTVÍM AUTORA. NESMÍ BÝT BEZ SOUHLASU AUTORA POUŽIT ČI POSKYTNUT TŘETÍ OSOBE.
© ING. ARCH. PAVEL JURA 2023

STAVBA:
KD VELKÉ NĚMČICE
K.Ú. VELKÉ NĚMČICE
P.Č. 416/3, 416/4, 4431

INVESTOR:
MĚSTYS VELKÉ NĚMČICE
MĚSTEČKO 85
69163 VELKÉ NĚMČICE

GENERÁLNÍ PROJEKTANT:
ING. ARCH. PAVEL JURA
AUTORIZOVANÝ ARCHITEKT ČKA 03 413

STUPEN PD: STUDIE
 VYUŽITELNOSTI

DÁTUM: ČERVEN 2023

MĚŘÍTKO:

VÝKRES, DOKUMENT:
**PTAČÍ PERSPEKTIVA
ZÁPADNÍ**



NÁVRH A DOKUMENT JE CHRÁNĚN AUTORSKÝM
ZÁKONEM 121/2000 SB., JE VLASTNICTVÍM AUTORA.
NESMÍ BÝT BEZ SOUHLASU AUTORA POUŽIT ČI
POSKYTNUT TŘETÍ OSOBE.
© ING. ARCH. PAVEL JURA 2023

STAVBA:
KD VELKÉ NĚMČICE
K.Ú. VELKÉ NĚMČICE
P.Č. 416/3, 416/4, 4431

INVESTOR:
MĚSTYS VELKÉ NĚMČICE
MĚSTEČKO 85
69163 VELKÉ NĚMČICE

GENERÁLNÍ PROJEKTANT:
ING. ARCH. PAVEL JURA
AUTORIZOVANÝ ARCHITEKT ČKA 03 413

STUPEN PD: STUDIE
 VYUŽITELNOSTI

DATUM: ČERVEN 2023

MĚŘÍTKO:

VÝKRES, DOKUMENT:
**PTAČÍ PERSPEKTIVA
JIŽNÍ**



NÁVRH A DOKUMENT JE CHRÁNĚN AUTORSKÝM
ZÁKONEM 121/2000 SB., JE VLASTNICTVÍM AUTORA.
NESMÍ BÝT BEZ SOUHLASU AUTORA POUŽIT ČI
POSKYTNUT TŘETÍ OSOBE.
© ING. ARCH. PAVEL JURA 2023

STAVBA:
KD VELKÉ NĚMČICE
K.Ú. VELKÉ NĚMČICE
P.Č. 416/3, 416/4, 4431

INVESTOR:
MĚSTYS VELKÉ NĚMČICE
MĚSTEČKO 85
69163 VELKÉ NĚMČICE

GENERÁLNÍ PROJEKTANT:
ING. ARCH. PAVEL JURA
AUTORIZOVANÝ ARCHITEKT ČKA 03 413

STUPEN PD: STUDIE
 VYUŽITELNOSTI

DÁTUM: ČERVEN 2023

MĚŘÍTKO:

VÝKRES, DOKUMENT:
**PTAČÍ PERSPEKTIVA
VÝCHODNÍ**