

MĚSTSKÝ ÚŘAD HUSTOPEČE

Dukelské nám. 2/2, 693 01 Hustopeče

ODBOR PŘESTUPKŮ A SILNIČNÍHO HOSPODÁŘSTVÍ



S 0 0 N X 0 1 W 9 1 C L

SPISOVÁ ZN.: ops/2677/23/393
Č.J.: MUH/ 16853/24/393
VYŘIZUJE: Hana Řeháková
TEL.: 519441098
E-MAIL: rehakova@hustopece.cz

DATUM: 16.02.2024

VEŘEJNÁ VYHLÁŠKA

OZNÁMENÍ

OPATŘENÍ OBECNÉ POVAHY -

STANOVENÍ MÍSTNÍ ÚPRAVY PROVOZU NA POZEMNÍCH KOMUNIKACÍCH

Městský úřad Hustopeče, odbor přestupků a silničního hospodářství, příslušný podle § 124 odst. 6 zákona o silničním provozu ve věcech stanovení místní a přechodné úpravy provozu na silnicích II. a III. třídy, na místních komunikacích a na veřejně přístupných účelových komunikacích v řízení z moci úřední o opatření obecné povahy podle obecné úpravy § 171 a následujících části šesté zákona č. 500/2004 Sb., správní řád, ve znění pozdějších předpisů (dále jen „správní řád“) a podle zvláštní úpravy § 77 odst. 5 zákona o silničním provozu, zahájeném v souladu s ustanovením § 42 správního řádu, na základě podnětu Krajského ředitelství policie Jihomoravského kraje, DI Břeclav, IČO 75151499, Národních hrdinů č.p. 18/15, 690 02 Břeclav, podaného dne 03.03.2023, po projednání s dotčenými orgány ve smyslu ustanovení § 172 odst. 1 správního řádu a § 77 odst. 3 zákona o silničním provozu, po písemném souhlasném stanovisku Policie České republiky, Krajské ředitelství policie Jihomoravského kraje, Územní odbor Břeclav, Dopravní inspektorát (dále jen „Policie České republiky“) č.j. KRPB-87912-1/ČJ-2023-060406-KAM ze dne 25.04.2023,

podle § 77 odst. 1 písm. c) zákona o silničním provozu

stanovuje místní úpravu provozu

pro akci

Podněty k opatření - silnice II/425 Velké Němčice

dopravní značení:

svislé dopravní značení:

2 x stávající B21a bude doplněno **2 x B20a „70“** – zákaz předjíždění + nejvyšší dovolená rychlost 70 km/hod.

2 x stávající IP5 (doporučená rychlost) **budou odstraněny**

2 x IP22 POZOR VÝJEZD VOZIDEL se symbolem dopravní značky A22 – jiné nebezpečí

vodorovné dopravní značení:

V1a - podélná čára souvislá

V4 – vodící čára

dopravní zařízení:

6 x Z11g – směrový sloupek červený kulatý

komunikace (místo): silnice II/425 v katastrálním území Velké Němčice

stávající B 26: v 16,755 km provozního staničení, ve směru jízdy do Hustopeč
v 17,560 km provozního staničení, ve směru jízdy do Velkých Němčic

- stávající B21a + nové B20a „70“: v 16,755 km provozního staničení, ve směru jízdy do Hustopečí
v 17,560 km provozního staničení, ve směru jízdy do Velkých Němčic
- IP22: v 16,800 km provozního staničení, ve směru jízdy do Hustopečí
v 17,450 km provozního staničení, ve směru jízdy do Velkých Němčic
- V1a: v úseku cca od 17,560 km do 16,755 km provozního staničení
- V4: nahradí V2b v místech stávajících sjezdů, cca v km 16,900 provozního staničení
- Z11g: ve stávajících sjezdech v km cca 16,900 provozního staničení k firmě SPV Pelhřimov, a. s.
a KUWOPA Kastenhofer, spol. s r.o.
ve stávajícím sjezdu v km cca 16,957 provozního staničení, vpravo k firmě SPV Pelhřimov, a. s.

termín: bez omezení

grafická část místní úpravy provozu je nedílnou součástí tohoto opatření obecné povahy.

Podmínky pro provedení místní úpravy provozu na silnici, místní komunikaci, veřejně přístupné účelové komunikaci:

- Všechny součásti místní úpravy provozu na silnici II/425 musí být umístěny a osazeny dle přiložené dokumentace/grafické přílohy – viz str. č. 5 a 6.
- Provedení místní úpravy provozu na silnici II/425 musí být v souladu s vyhláškou č. 294/2015 Sb., kterou se provádějí pravidla provozu na pozemních komunikacích, ve znění pozdějších předpisů (dále jen „vyhláška č. 294/2015 Sb.“). Dopravní značky a dopravní zařízení musí v souladu s § 62 odst. 6 zákona o silničním provozu svými rozměry, barvami a technickými požadavky odpovídat zvláštním technickým předpisům, kterými jsou zejména normy ČSN EN 12899 - 1 „Stálé svislé dopravní značení - Část 1: Stálé dopravní značky“, ČSN EN 1436 „Vodorovné dopravní značení - požadavky na dopravní značení“ a ČSN EN 12899 - 3 „Stálé svislé dopravní značení - Část 3: Směrové sloupky a odrazky“, a dále technické podmínky TP 65 „Zásady pro dopravní značení na pozemních komunikacích“, TP 133 „Zásady pro vodorovné dopravní značení na pozemních komunikacích“ a TP 58 „Směrové sloupky a odrazky“. Veškeré svislé dopravní značky budou základní velikosti podle TP 65 a musí být provedeny jako retroreflexní.
- Všechny součásti místní úpravy provozu na silnici II/425 musí být schváleného typu. Stálé svislé dopravní značky, výrobky pro vodorovné dopravní značení a směrové sloupky patří v souladu s ustanovením § 12 zákona č. 22/1997 Sb., o technických požadavcích na výrobky a o změně a doplnění některých zákonů, ve znění pozdějších předpisů a podle přílohy č. 2 nařízení vlády č. 163/2002 Sb., kterým se stanoví technické požadavky na vybrané stavební výrobky, ve znění pozdějších předpisů (dále jen „nařízení vlády“) k výrobkům, u kterých musí být posouzena shoda podle dikce § 5, § 5a nařízení vlády.
- Odborné provedení místní úpravy provozu na silnici II/425 – vodorovného a svislého dopravního značení, podle tohoto stanovení zajistí: Správa a údržba silnic JMK, p. o. k., oblast Jih, která je odbornou firmou pro jeho instalaci.
- Odborné provedení místní úpravy provozu na silnici II/425 – dopravního zařízení Z11g, podle tohoto stanovení zajistí vlastníci stávajících sjezdů: SPV Pelhřimov, a.s., Plevnice č.p. 42, Olešná, 393 01 Pelhřimov, KUWOPA Kastenhofer, spol. s r.o., Velké Němčice č.p. 600, 691 63 Velké Němčice. Dopravní zařízení bude instalováno odbornou firmou.
- Po instalaci dopravního značení a dopravního zařízení vyzvou odpovědné osoby Městský úřad Hustopeče, odbor přestupků a silničního hospodářství a Policii ČR – DI Břeclav k provedení kontroly.
- Z důvodu zajištění bezpečnosti silničního provozu na výše uvedených pozemních komunikacích může Městský úřad Hustopeče, odbor přestupků a silničního hospodářství z vlastního podnětu nebo z podnětu příslušného orgánu policie stanovit další dopravní značky nebo dopravní zařízení, případně stanovenou místní úpravu provozu změnit. Povinností odpovědné osoby je zajistit okamžité osazení stanovených dopravních značek a zařízení.

- Správa a údržba silnic Jihomoravského kraje, příspěvková organizace kraje, Žerotínovo náměstí 449/3, 602 00 Brno, oblast Břeclav, IČO 70932581 (právnícká osoba pověřená výkonem vlastnických práv Jihomoravského kraje k silnici II/425, dále Správa a údržba silnic Jihomoravského kraje) bude v souladu s obecně závaznými právními předpisy zajišťovat též následnou kontrolu a údržbu dopravních značek a dopravních zařízení, které jsou v souladu s dikcí § 12 odst. 1 písm. d) zákona č. 13/1997 Sb., o pozemních komunikacích, ve znění pozdějších předpisů (dále jen „zákon o pozemních komunikacích“) součástí této silnice II. třídy.
- Tímto stanovením místní úpravy provozu na silnici II/425 nejsou dotčeny předpisy o územním plánování a stavebním řádu (zákon č. 183/2006 Sb., o územním plánování a stavebním řádu, ve znění pozdějších předpisů - dále jen „stavební zákon“).
- Dopravní značky na pozemních komunikacích nevyžadují rozhodnutí o umístění stavby, územní souhlas, stavební povolení ani ohlášení stavebnímu úřadu, stavebník je však povinen podle dikce § 79 odst. 4 stavebního zákona zajistit si informace o existenci podzemních staveb technické infrastruktury a zajistit jejich ochranu, a dále v souladu s dikcí § 152 odst. 1 stavebního zákona dbát na řádnou přípravu a provádění stavby, přitom musí mít na zřeteli zejména ochranu života a zdraví osob, ochranu životního prostředí a majetku, i šetrnost k sousedství.

Odůvodnění návrhu opatření obecné povahy

Řízení z moci úřední ve věci stanovení místní úpravy provozu na silnici II/425 v rámci akce „*Podněty k opatření - silnice II/425 Velké Němčice*“, bylo zahájeno na základě podnětu Krajské ředitelství policie Jihomoravského kraje, DI Břeclav, IČO 75151499, Národních hrdinů č.p. 18/15, 690 02 Břeclav podaného dne 03.03.2023., po provedené inspekci místa dopravní nehody.

Tento podnět byl projednán dne 20.04.2023, přímo na místě, cca v km 16,900 provozního staničení silnice II/425.

Bylo dohodnuto provedení tohoto dopravně bezpečnostního opatření:

Svislé dopravní značení:

- 2 x stávající B21a bude doplněno **2 x B20a „70“** – zákaz předjíždění + nejvyšší dovolená rychlost 70 km/hod.; v 16,755 km provozního staničení, ve směru jízdy do Hustopečí, v 17,560 km provozního staničení, ve směru jízdy do Velkých Němčic.
- **2 x stávající IP5** (doporučená rychlost) **budou odstraněny**, v 16,755 km provozního staničení, ve směru jízdy do Hustopečí, v 17,560 km provozního staničení, ve směru jízdy do Velkých Němčic.
- **2 x IP22 POZOR VÝJEZD VOZIDEL** se symbolem dopravní značky A22 – jiné nebezpečí, v 16,800 km provozního staničení, ve směru jízdy do Hustopečí; v 17,450 km provozního staničení, ve směru jízdy do Velkých Němčic

Vodorovné dopravní značení:

V1a - podélná čára souvislá v úseku cca od 17,560 km do 16,755 km provozního staničení

V4 – vodící čára nahradí V2b v místech stávajících sjezdů, cca v km 16,900 provozního staničení

Dopravní zařízení:

6 x Z11g – směrový sloupek červený kulatý - ve stávajících sjezdech v km cca 16,900 provozního staničení k firmě SPV Pelhřimov, a. s. a KUWOPA Kastenhofer, spol. s r.o. A ve stávajícím sjezdu v km cca 16,957 provozního staničení k firmě SPV Pelhřimov, a. s.

Svislé a vodorovné dopravní značky a dopravní zařízení bude provedeno v souladu s obecně závaznými předpisy ve věcech pozemních komunikací a provozu na nich, zejména v souladu s § 24 odst. 1 vyhlášky č. 104/1997 Sb., kterou se provádí zákon o pozemních komunikacích, ve znění pozdějších předpisů, v souladu se zákonem č. 361/2000 Sb., o provozu na pozemních komunikacích, v souladu vyhláškou č. 294/2015 Sb., kterou se provádí zákon o provozu na pozemních komunikacích, a dále v souladu se zvláštními technickými předpisy, kterými jsou zejména normy ČSN EN 12899 - 1 „Stálé svislé dopravní značení - Část 1: Stálé dopravní značky“, ČSN EN 1436 „Vodorovné dopravní značení - požadavky na dopravní značení“ a ČSN EN 12899 - 3 „Stálé svislé dopravní značení - Část 3: Směrové sloupky a odrazky“, a dále technické podmínky TP 65 „Zásady pro dopravní značení na pozemních komunikacích“ (dále jen „TP 65“), TP 133 „Zásady pro vodorovné dopravní značení na pozemních komunikacích“ (dále jen „TP 133“) a TP 58 „Směrové sloupky a odrazky“ (dále jen „TP 58“).

Místní úprava provozu na silnici II/425 musí v souladu s ustanovením § 78 odst. 1 a 2 zákona o silničním provozu tvořit ucelený systém a musí být užita pouze v takovém rozsahu a takovým způsobem, jak to nezbytně vyžaduje bezpečnost provozu na pozemních komunikacích nebo jiný důležitý veřejný zájem. Na základě výše uvedeného možno konstatovat, že návrh respektuje citovaná ustanovení zákona o silničním provozu včetně prováděcího předpisu a rovněž obecné technické požadavky na komunikaci definované v souladu s díkci § 16 odst. 4 zákona o pozemních komunikacích v části páté vyhlášky č. 104/1997 Sb., kterou se provádí zákon o pozemních komunikacích, ve znění pozdějších předpisů, zejména § 24 „Dopravní značky, dopravní a bezpečnostní zařízení“. Vzhledem ke skutečnosti, že výše popsané změny místní úpravy provozu na silnici II/425 vyžaduje bezpečnost silničního provozu na této pozemní komunikaci, jsou ve veřejném zájmu definovaném v obecně závazných předpisech ve věcech pozemních komunikací a provozu na pozemních komunikacích, a možno konstatovat, že podmínka díkce § 78 zákona o silničním provozu byla respektována. Z tohoto důvodu bylo MěÚ Hustopeče, odborem přestupků a silničního hospodářství zahájeno řízení z moci úřední podle § 77 odst. 1 písm. b) zákona o silničním provozu ve věci stanovení místní úpravy provozu na silnici II/425 v rámci akce „*Podněty k opatření - silnice II/425 Velké Němčice*“.

Dotčeným orgánem v řízení vedeném pod spisovou značkou ops/2677/23/393 je v souladu s ustanovením § 136 odst. 1 písm. a) správního řádu a podle § 77 odst. 2 písm. b) zákona o silničním provozu Policie České republiky.

MěÚ Hustopeče, odbor přestupků a silničního hospodářství v souladu s ustanovením § 172 odst. 1 správního řádu a § 77 odst. 3 zákona o silničním provozu návrh stanovení místní úpravy provozu na silnici II/425 projednal s výše uvedeným dotčeným orgánem.

V souladu s ustanovením § 77 odst. 5 zákona o silničním provozu jsou-li součástí místní úpravy provozu na pozemních komunikacích světelné signály, příkazové a zákazové dopravní značky, dopravní značky upravující přednost a dodatkové tabulky k nim nebo jiné dopravní značky ukládající účastníku silničního provozu povinnosti odchýlné od obecné úpravy provozu na pozemních komunikacích, stanoví příslušný správní orgán tuto úpravu provozu opatřením obecné povahy.

Postup při vydávání opatření obecné povahy je obecně upraven v § 171 a následujících části šesté správního řádu a podrobnější procesní pravidla stanovení místní úpravy provozu na pozemních komunikacích jsou upravena v § 77 odst. 5 zákona o silničním provozu. Návrh opatření obecné povahy s odůvodněním správní orgán po projednání s dotčenými orgány uvedenými v § 136 správního řádu doručí veřejnou vyhláškou, kterou vyvěsí na své úřední desce a na úředních deskách obecních úřadů v obcích, jejichž správních obvodech se opatření obecné povahy týká, jen vztahuje-li se stanovení místní úpravy provozu na pozemních komunikacích k provozu v zastavěném území dotčené obce nebo může-li tímto stanovením dojít ke zvýšení hustoty provozu v zastavěném území dotčené obce, a dále vyzve dotčené osoby, aby k návrhu opatření podávaly připomínky nebo námítky.

Městský úřad Hustopeče, odbor přestupků a silničního hospodářství doručil návrh opatření obecné povahy s odůvodněním po projednání s dotčeným orgánem (Policie České republiky) veřejnou vyhláškou podle ust. § 25 správního řádu v souladu s ust. § 172 správního řádu. Návrh opatření obecné povahy s odůvodněním byl zveřejněn na úřední desce Městského úřadu Hustopeče po dobu 30-ti dnů rovněž i způsobem umožňujícím dálkový přístup (elektronická úřední deska). Dotčené osoby byly v návrhu opatření obecné povahy dle § 172 odst. 1 správního řádu vyzvány, aby podávaly své připomínky nebo návrhy. K návrhu opatření obecné povahy mohl kdokoli, jehož práva, povinnosti nebo zájmy mohly být opatřením obecné povahy přímo dotčeny, uplatnit u správního orgánu písemné připomínky. Vlastníci nemovitostí, jejichž práva, povinnosti nebo zájmy související s výkonem vlastnického práva mohly být opatřením obecné povahy přímo dotčeny, mohli podávat proti návrhu opatření obecné povahy písemné odůvodněné námítky lhůtě 30 dnů ode dne jeho zveřejnění.

Rozhodnutí o námitkách účastníků podle § 172 odst. 5 správního řádu:

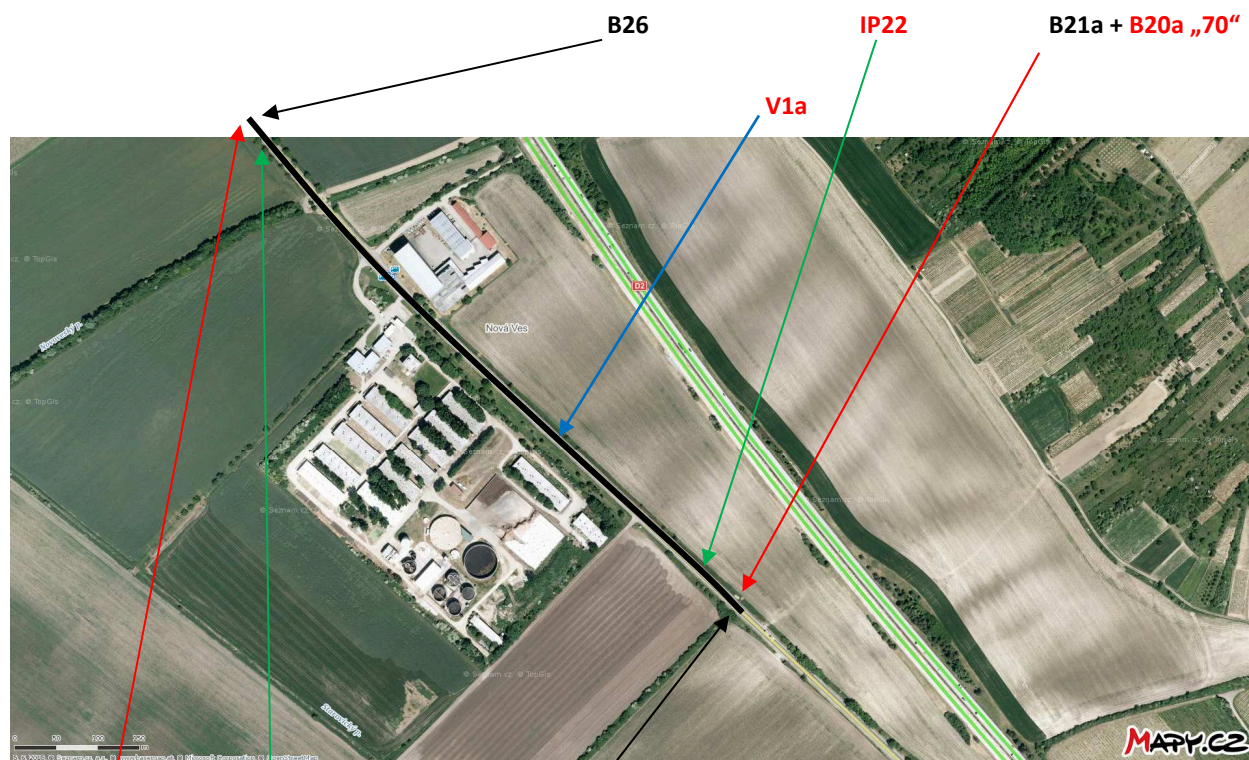
Námítky nebyly uplatněny

Odůvodnění rozhodnutí o námitkách účastníků podle § 172 odst. 5 správního řádu:

Vzhledem k tomu, že námítky nebyly uplatněny, není třeba rozhodnutí o námitkách odůvodňovat.

Návrh opatření obecné povahy pod č.j. MUH/22542/23/393 ze dne 25.04.2023 byl na úřední desce Městského úřadu Hustopeče vyvěšen dne 26.04.2023 a sňat dne 29.05.2023.

**Příloha – situace dopravního značení:
ve směru jízdy do Velkých Němčic, v km 16.755 provozního staničení**



B21a + B20a „70“

IP22

B26

ve směru jízdy do Hustopečí, v km 17.560 provozního staničení



IP22 ve směru jízdy do Hustopečí, v km 16,800 provozního staničení
ve směru jízdy do Velkých Němčic, v km 17,450 provozního staničení



B21a – stávající ve směru jízdy do Hustopečí, v km 16,755 provozního staničení
ve směru jízdy do Velkých Němčic, v km 17,560 provozního staničení

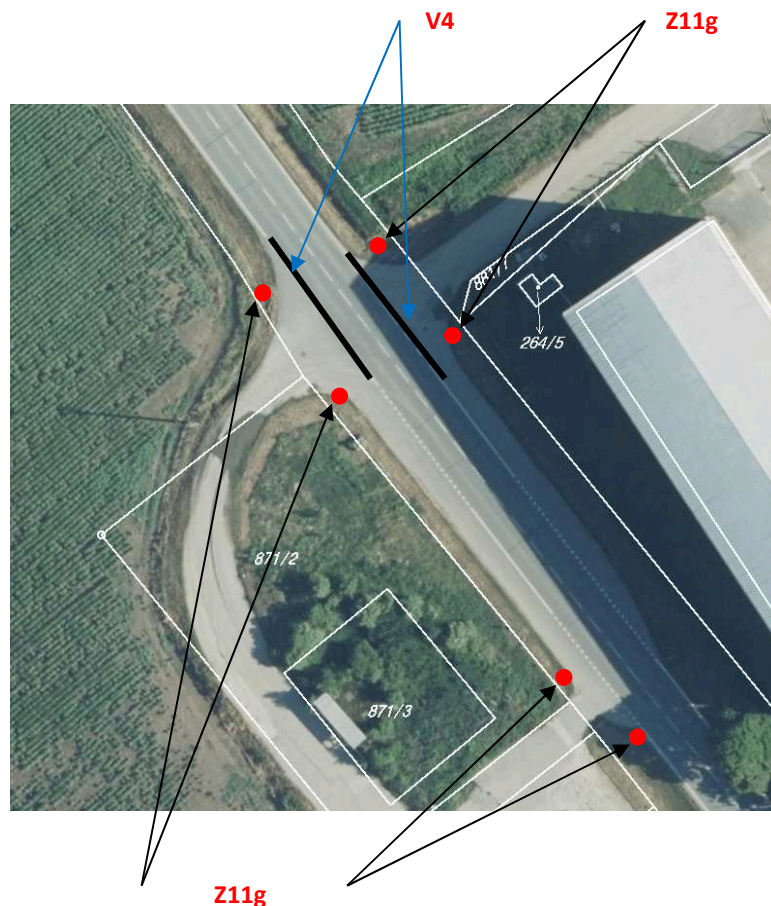


B20a „70“ ve směru jízdy do Hustopečí, v km 16,755 provozního staničení
ve směru jízdy do Velkých Němčic, v km 17,560 provozního staničení



B21b – stávající ve směru jízdy do Velkých Němčic, v km 16,755 provozního staničení
ve směru jízdy do Hustopečí, v km 17,560 provozního staničení

**Příloha – situace dopravních zařízení:
Dva sjezdy v km cca 16,900 provozního staničení
Jeden sjezd v km cca 16,957 provozního staničení**



Z11g – 4 x v km 16,900 provozního staničení k firmě SPV Pelhřimov, a. s. a KUWOPA Kastenhofer, spol. s r.o.
2 x v km 16,957 provozního staničení k firmě SPV Pelhřimov, a. s.

Poučení:

V souladu s ustanovením § 173 odst. 1 a 2 zákona č. 500/2004 Sb.:

- toto opatření obecné povahy nabývá účinnosti patnáctým dnem po dni vyvěšení veřejné vyhlášky
- proti opatření obecné povahy nelze podat opravný prostředek.

„otisk razítka“

Mgr. Dana Prajková v. r.
vedoucí odboru přestupků
a silničního hospodářství

vyhotovila: Hana Řeháková
referent státní správy a samosprávy
oprávněná úřední osoba

Toto oznámení musí být bezodkladně vyvěšeno na úřední desce MěÚ Hustopeče také způsobem umožňující dálkový přístup také způsobem umožňující dálkový přístup po dobu 15-ti dnů. Patnáctým dnem po vyvěšení nabývá toto opatření obecné povahy účinnosti.

Vyvěšeno dne Sejmuto dne

Vyvěšeno v elektronické podobě dne

Podpis a razítko oprávněné osoby, která potvrzuje vyvěšení a sejmutí oznámení

Obdrží:

Vlastník dotčené silnice II/425

Správa a údržba silnic Jihomoravského kraje, příspěvková organizace kraje, oblast Jih, IDDS: k3nk8e7
sídlo: Lidická č.p. 132, 690 02 Břeclav 2

Vlastníci dotčených sjezdů na silnici II/425

KUWOPA Kastenhofer, spol. s r.o., IDDS: 8ydhaiw
sídlo: Velké Němčice č.p. 600, 691 63 Velké Němčice
SPV Pelhřimov, a.s., IDDS: 8pug6uj
sídlo: Plevnice č.p. 42, Olešná, 393 01 Pelhřimov
Jaroslav Furch, Za Školou č.p. 248, 691 63 Velké Němčice

Ostatní dotčené osoby:

V souladu s ustanovením § 173 správního řádu doručuje MěÚ Hustopeče, odbor přestupků a silničního hospodářství, toto opatření obecné povahy dotčeným osobám veřejnou vyhláškou. Doručení veřejnou vyhláškou bude provedeno v souladu s ustanovením § 25 správního řádu tak, že se písemnost vyvěsí na úřední desce MěÚ Hustopeče a současně bude zveřejněna způsobem umožňujícím dálkový přístup. Patnáctým dnem po vyvěšení se písemnost považuje za doručenu, byla - li v této lhůtě splněna i povinnost zveřejnění způsobem umožňujícím dálkový přístup.

Dotčený orgán:

Krajské ředitelství policie Jihomoravského kraje, DI Břeclav, IDDS: jydaí6g
sídlo: Národních hrdinů č.p. 18/15, 690 02 Břeclav 2

Dále obdrží:

Městys Velké Němčice, IDDS: xtvbsjt
sídlo: Městečko č.p. 85, 691 63 Velké Němčice