

# MĚSTSKÝ ÚŘAD HUSTOPEČE

Dukelské nám. 2/2, 693 01 Hustopeče

ODBOR PŘESTUPKŮ A SILNIČNÍHO HOSPODÁŘSTVÍ



S 0 0 N X 0 2 0 D 1 0 E

SPISOVÁ ZN.: ops/26199/24/393  
Č.J.: MUH/106866/24/393  
VYŘIZUJE: Hana Řeháková  
TEL.: 519441098  
E-MAIL: rehakova@hustopece.cz

DATUM: 24.09.2024

## VEŘEJNÁ VYHLÁŠKA

### OZNÁMENÍ

OPATŘENÍ OBECNÉ POVAHY -

#### STANOVENÍ PŘECHODNÉ ÚPRAVY PROVOZU NA POZEMNÍCH KOMUNIKACÍCH

Městský úřad Hustopeče, odbor přestupků a silničního hospodářství, příslušný podle § 124 odst. 6 zákona č. 361/2000 Sb., o provozu na pozemních komunikacích a o změnách některých zákonů, v platném znění, zpracoval opatření obecné povahy, kterým v souladu s ustanovením § 77 odst. 1 písm. c) a odst. 5 zákona o provozu na pozemních komunikacích a o změnách některých zákonů, v platném znění, stanoví přechodnou úpravu provozu na pozemní komunikaci:

pro akci

#### **zabezpečení silničního provozu na silnici III/00220**

**Navrhovatel:** MěÚ Hustopeče, Odbor přestupků a silničního hospodářství, IČO 00283193, Dukelské nám. č.p. 2/2, 693 01 Hustopeče

**druh dopravního značení/typ uzavírky:** částečná uzavírka silničního provozu

**komunikace (místo):** silnice III/00220, cca od km 5,825 do km 6,440 provozního staničení

**termín:** od 25.09.2024 do 31.03.2025

#### **Podmínky pro provedení přechodné úpravy provozu:**

- Provedení a umístění dopravních značek musí být v souladu s vyhláškou č. 294/2015 Sb., kterou se provádějí pravidla provozu na pozemních komunikacích, ČSN EN 12899 – 1 (73 7030) „Stálé svislé dopravní značení“ a technickými podmínkami TP 66 Zásady pro označování pracovních míst na pozemních komunikacích. Veškeré dopravní značení bude provedeno v základní velikosti podle ČSN EN 12899-1 (73 7030) a TP 66 v reflexním provedení. Všechny součásti dopravních značek (patka, sloupek, značka, uchycení) musí být schváleného typu.
- Dopravní značení bude instalováno podle dokumentace, která tvoří přílohu tohoto opatření obecné povahy.
- MěÚ Hustopeče, odbor přestupků a silničního hospodářství (Silniční správní úřad) si ve spolupráci s Policií ČR – DI Břeclav vyhrazuje právo požadovat, po zřizovateli, úpravy dopravního značení dle aktuálních požadavků silničního provozu k zajištění jeho bezpečnosti a plynulosti.
- Při realizaci přechodné úpravy provozu nesmí dojít k znečištění nebo poškození dotčených pozemních komunikací.
- Přechodné dopravní značení musí být bezprostředně odstraněno nebo zneplatněno, jakmile pominou důvody jeho instalování, aby nedošlo k neopodstatněnému omezení silničního provozu na dotčených komunikacích.

6. Odpovědná osoba za řádné provedení dopravně bezpečnostního opatření – odbornou montáž dopravního značení podle tohoto stanoví, jeho průběžnou kontrolu a případné udržování po celou dobu přechodné úpravy provozu a dále jeho včasného odstranění: Správa a údržba silnic Jihomoravského kraje, příspěvková organizace kraje, oblast Jih, Lidická č.p. 132, 690 02 Břeclav 2, Ing. Dostál tel. 737 237 121, tel. dispečink SÚS JMK, p. o. k., oblast Jih 547 120 900.

### Odůvodnění

Přechodná úprava provozu je stanovena z důvodu ochrany účastníků silničního provozu na silnici III/00220, v úseku cca od km 5,825 do km 6,440 provozního staničení. Dotčený úsek silnice prochází Uherčickým lesem, který se nachází na par. č. 3770/196, 380/2, 382/1, 3807 v katastrálním území Uherčice u Hustopečí.

Následkem záplav, které způsobily vylití toku řeky Svratky a Šatavy do uvedeného lužního lesa, jsou lesní pozemky zcela nasyceny vodou a les tuto vodu bude dále zadržovat. Z tohoto důvodu dochází k nahodilým jevům, jako je padání vzrostlých stromů směrem do vozovky silnice, čímž může dojít k ohrožení životů a zdraví přepravovaných osob.

Příslušný správní orgán požádal dne 20.09.2024, z důvodu hrozby ohrožení života a zdraví účastníku silničního provozu na uvedeném úseku silnice III/00220, Českou geologickou službu o expertní geologické stanovisko v uvedené věci.

Správní orgán také na základě závěru stanoviska České geologické služby ze dne 24.09.2024, zn.: ČGS-441/24/770\*SOG-441/0776/2024 stanovuje přechodnou úpravu provozu do 31.03.2025.

*„Studiem archivních materiálů a terénní rekognoskací bylo zjištěno, že se jedná o aktivní a nebezpečný projev zvodnělého nestabilního podloží. Tento stav přímo ohrožuje zpevněnou komunikaci silnice III/00220. Situaci je možné označit jako havarijní.*

*Česká geologická služba doporučuje uzavření (vyloučení z dopravy) z výše uvedeného úseku silnice III/00220 pro auta nad 3,5t a prořezání a pokácení rizikových stromů podél komunikace.“*

Vzhledem k uvedeným skutečnostem a v souladu se zásadou předběžné opatrnosti je přechodná úprava provozu stanovena od 25.09.2024 do 31.03.2025, protože není jisté, zda hrozící nevratné nebo závažné ohrožení silničního provozu, na silnici III/00220, v úseku cca od km 5,825 do km 6,440 provozního staničení, skutečně nastane, není to důvod pro odklad opatření, jež mají zabránit ohrožení života a zdraví účastníků silničního provozu neřešeném úseku silnice III/00220.

Silniční provoz bude omezený v podzimním a zimním období 2024/2025 jelikož nekontrolovatelný pád stromů mohou urychlit významnější srážkové události, zatížení a vibrace generované projíždějícími vozidly, a to především těžkou dopravní technikou.

Městský úřad Hustopeče, odbor přestupků a silničního hospodářství stanovil přechodnou úpravu provozu na základě provedení státního dozoru, viz. protokol č. j.: MUH/103674/24/393, a po ověření dopravně inženýrského opatření dotčeným orgánem Policie ČR DI Břeclav dne 20.09.2024 pod č.j. KRPB-194383-3/ČJ-2024-060406.

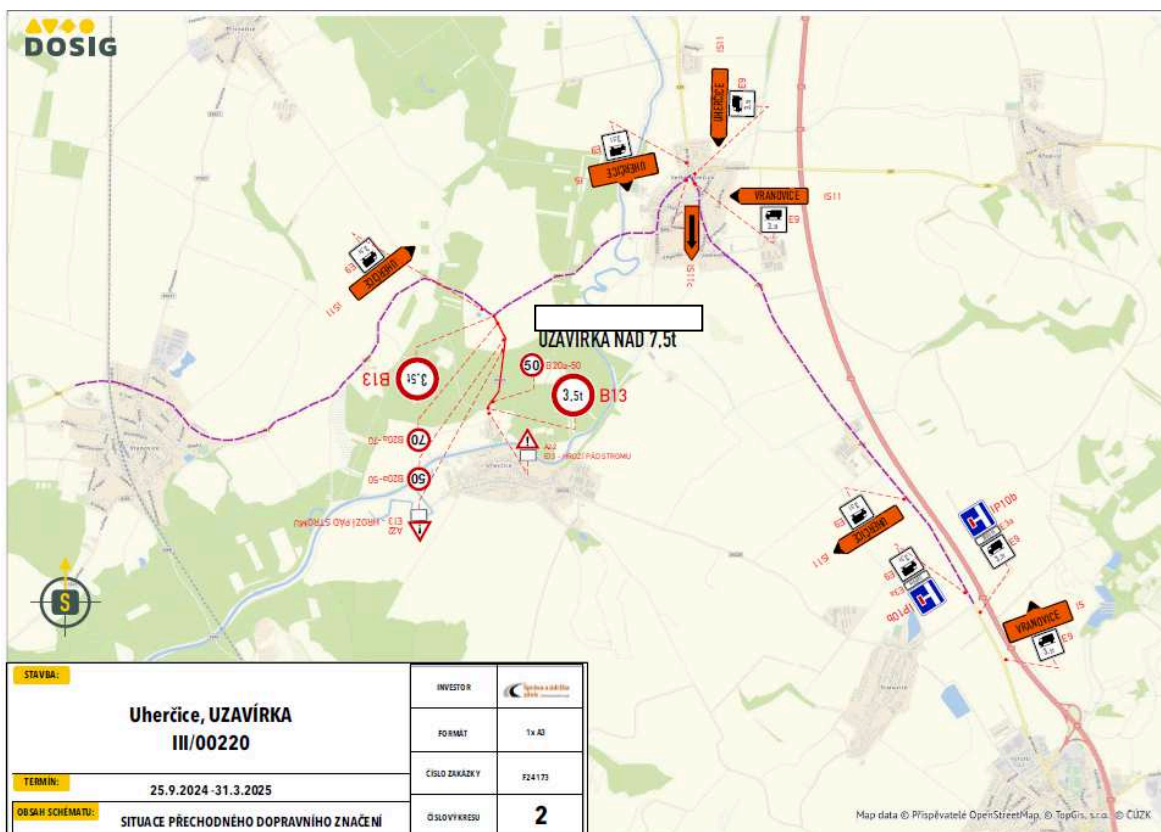
### Poučení:

V souladu s ustanovením § 77 odst. 5 zákona č. 361/2000 Sb., v platném znění:

- příslušný správní úřad nedoručuje návrh opatření obecné povahy a nevyzývá dotčené osoby k podávání připomínek a námitek

V souladu s ustanovením § 173 odst. 1 zákona č. 500/2004 Sb., správní řád:

- proti opatření obecné povahy nelze podat opravný prostředek.
- **opatření obecné povahy nabývá účinnosti dnem vyvěšení, neboť hrozí újma veřejného zájmu, kterým je ochrana zdraví a životů účastníků silničního provozu.**



„otisk razítka“

Mgr. Dana Prajková  
vedoucí odboru přestupků  
a silničního hospodářství

vyhotovila: Hana Řeháková  
referent státní správy a samosprávy  
oprávněná úřední osoba

jmenovaný zástupce: Hana Řeháková  
oprávněná úřední osoba k podpisu rozhodnutí a usnesení

**Toto oznámení musí být vyvěšeno nejméně po dobu 15 dnů (na úřední desce MěÚ Hustopeče, OÚ Uherčice, OÚ Starovice, ÚM Velké Němčice způsobem umožňující dálkový přístup)**

Vyvěšeno dne ..... Sejmuto dne .....

Vyvěšeno v elektronické podobě dne .....

Podpis a razítko oprávněné osoby, která potvrzuje vyvěšení a sejmutí oznámení

**Obdrží:**

**Dotčené osoby:**

Správa a údržba silnic Jihomoravského kraje, příspěvková organizace kraje, oblast Jih, IDDS: k3nk8e7  
sídlo: Lidická č.p. 132, 690 02 Břeclav 2

**Ostatní dotčené osoby:**

V souladu s dle § 173 odst. 1 správního řádu doručuje Městský úřad Hustopeče toto opatření obecné povahy dotčeným osobám veřejnou vyhláškou. Doručení veřejnou vyhláškou bude provedeno v souladu s ustanovením § 25 správního řádu tak, že se písemnost vyvěsí na úřední desce Městského úřadu Hustopeče a současně bude zveřejněna způsobem umožňujícím dálkový přístup. Patnáctým dnem po vyvěšení bude písemnost považována za doručenou.

**dotčené správní úřady**

Krajské ředitelství policie Jihomoravského kraje, DI Břeclav, IDDS: jydaí6g  
sídlo: Národních hrdinů č.p. 18/15, 690 02 Břeclav 2

KORDIS JMK, a.s., IDDS: gwpgghss  
sídlo: Nové sady č.p. 946/30, Staré Brno, 602 00 Brno 2

Krajský úřad Jihomoravského kraje, odbor dopravy, IDDS: x2pbqzq  
sídlo: Žerotínovo náměstí č.p. 449/3, Veveří, 602 00 Brno 2

Lesy České republiky, s.p., IDDS: e8jcfns  
sídlo: Přemyslova č.p. 1106/19, Nový Hradec Králové, 500 08 Hradec Králové 8

MěÚ Hustopeče, OŽP, IDDS: z34bt3y  
sídlo: Dukelské nám. č.p. 2/2, 693 01 Hustopeče u Brna